



## Fréquentation Touristique en Aquitaine

2009-2013  
5 ans de flux  
touristiques





# SOMMAIRE

OBJECTIF ET DESCRIPTION DE LA METHODE DES FLUX .....	5
DESCRIPTION DE L'ENQUETE « SUIVI DE LA DEMANDE TOURISTIQUE DES FRANÇAIS » EN AQUITAINE – SOFRES.....	5
DEFINITIONS - AVERTISSEMENT .....	6
- CE QU'IL FAUT RETENIR DE LA FREQUENTATION EXTRA-REGIONALE 2002-2006.....	14
• La fréquentation extra-régionale annuelle .....	15
• La fréquentation extra-régionale mensuelle .....	16
• La fréquentation extra-régionale journalière.....	17
- CE QU'IL FAUT RETENIR DE LA FREQUENTATION INTRA ET EXTRA-REGIONALE 2002-2006.....	18
• La fréquentation intra et extra-régionale annuelle.....	19
• La fréquentation intra et extra-régionale mensuelle .....	20
• La fréquentation intra et extra-régionale journalière .....	21
- LA SAISONNALITE DE LA FREQUENTATION TOURISTIQUE EN AQUITAINE .....	22
• La concentration de la fréquentation par mois .....	23
• La concentration de la fréquentation par semaine .....	24
- LES NUITEES EXTRA-REGIONALES D'AQUITAINE, MIDI-PYRENEES, LANGUEDOC-ROUSSILLON ET RHONE-ALPES.....	25
• Les nuitées extra-régionales par mois d'Aquitaine, Midi-Pyrénées, Languedoc-Roussillon et Rhône-Alpes.....	26
• La fréquentation extra-régionale annuelle d'Aquitaine, Midi-Pyrénées, Languedoc-Roussillon et Rhône-Alpes .....	27
• L'évolution de la fréquentation extra-régionale de ces régions depuis 2002 .....	28

Ce document a été réalisé par le service Observation-Etudes du Comité Régional de Tourisme d'Aquitaine à partir des résultats de la méthode des flux, analysés pour le compte du CRTA par le Bureau d'Etudes Techniques François Marchand.

Ce dispositif a pu être mis en place grâce à l'adhésion, la coopération et l'efficacité de nombreux acteurs que nous tenons à remercier.

- Pour le financement de la mise en place des compteurs et de l'analyse des résultats :
  - La Délégation Régionale au Tourisme d'Aquitaine
  - Le Conseil Régional d'Aquitaine
- Pour la mise en œuvre opérationnelle :
  - Le Centre d'Etudes Techniques de l'Equipement
  - La Direction Régionale de l'Equipement
  - Les Directions Départementales de l'Equipement de Dordogne, de Gironde, des Landes, du Lot-et-Garonne et des Pyrénées-Atlantiques
- Pour la transmission de données statistiques :
  - Les services des Conseils Généraux ainsi que les DIRA de Dordogne, de Gironde, des Landes et des Pyrénées-Atlantiques
  - Les Autoroutes du Sud de la France
  - Les aéroports de Bordeaux-Mérignac, de Pau et de Biarritz-Anglet
  - Le CRT de Midi-Pyrénées
  - La CCI de la Rochelle
  - La Direction Régionale de la SNCF

## OBJECTIF

L'objectif est de quantifier, jour par jour, le nombre de touristes présents en Aquitaine, qu'il s'agisse de touristes aquitains ou de touristes extra régionaux. Cela permet d'appréhender très précisément la saisonnalité des flux de visiteurs et l'impact des week-ends prolongés, des vacances scolaires et de certains événements sur la fréquentation. Nous collectons ainsi des données de cadrage pour réaliser ensuite des études qualitatives permettant de cerner plus finement l'économie touristique.

## DESCRIPTION DE LA METHODE DES FLUX

Elle consiste à évaluer la fréquentation touristique au travers des mouvements de voyageurs. Schématiquement, à partir d'une période d'étiage de flux routier, le solde des entrants et sortants d'un territoire déterminé (la région) est effectué chaque jour.

Ce solde constitue l'apport de fréquentation dû à la route. La prise en compte des départs des résidents permanents à l'extérieur de leur espace de résidence pour des motifs touristiques, connus grâce au Suivi de la Demande Touristique (SDT) des Français, réalisé par la SOFRES, permet au bout du compte l'évaluation journalière d'une population touristique totale.

A ce volume de fréquentation, sont agrégées les fréquentations ferroviaires et aériennes. Cela permet d'estimer un volume de fréquentation global du territoire, jour par jour.

## DESCRIPTION DE L'ENQUETE « SUIVI DE LA DEMANDE TOURISTIQUE DES FRANÇAIS » EN AQUITAINE - SOFRES

Le Suivi de la Demande Touristique des Français est une étude réalisée chaque année par la SOFRES pour le compte de la Direction du Tourisme sur l'ensemble de l'année et pour toute la France.

Pour la région Aquitaine, la SOFRES sélectionne, dans la base du SDT, les habitants de la région Aquitaine ayant déclaré avoir effectué au moins un voyage au cours de l'année et calcule, à partir des dates de voyages indiquées, le nombre de nuits d'absence du domicile, en distinguant les déplacements intra et extra régionaux. On obtient ainsi, pour chaque nuit de l'année, un nombre d'Aquitains absents.

Le taux d'absence est alors calculé en divisant ce nombre par celui des Aquitains présents dans l'échantillon. Il distingue les déplacements intra-régionaux des déplacements hors Aquitaine.

## DEFINITIONS

**Touriste** : Toute personne ayant passé au moins une nuit hors de son domicile et dans le périmètre considéré, l'Aquitaine.

**Nuitée** : Une nuit passée dans le périmètre considéré, l'Aquitaine.

**Touriste extra régional** : Touriste en provenance de la France (hormis de la région Aquitaine) ou de l'étranger.

## REMARQUES LIMINAIRES

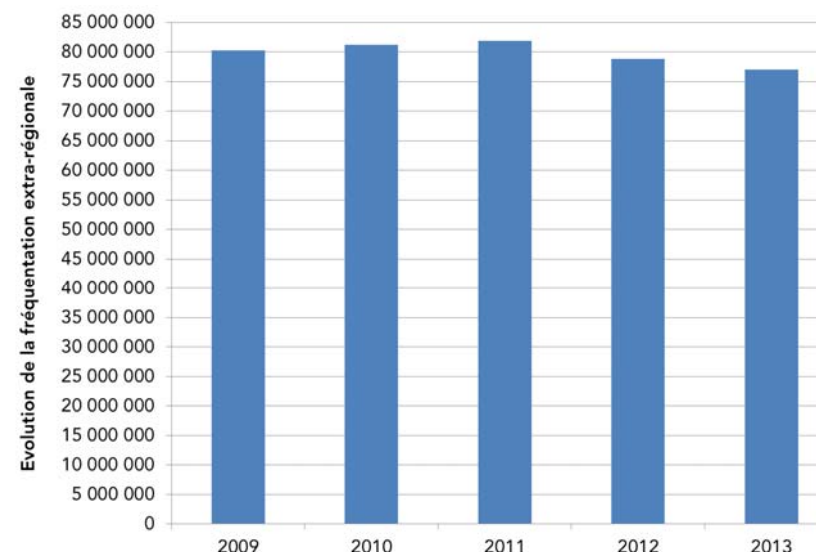
Les chiffres ci-après sont énoncés à l'unité près, afin d'éviter tout cumul d'arrondis. Il convient cependant de les interpréter à l'échelle des mille.

Dans les graphiques et les commentaires, les termes de nuitées et de personnes sont, l'un et l'autre, utilisés pour quantifier la fréquentation.

Il faut examiner avec précaution l'évolution de la fréquentation intra-régionale entre 2005 et 2006 suite à un changement de méthodologie de la SOFRES qui prend en compte tous les résidents de la région et non plus les seuls Français.

## EN 2013, LA FREQUENTATION TOURISTIQUE EXTRA-REGIONALE EN AQUITAINE EST EN BAISSSE DE 4% PAR RAPPORT A 2009.

Fréquentation extra-régionale	Nuitées	Evolution par rapport à l'année précédente
2009	80 207 633	
2010	81 182 083	1%
2011	81 879 261	1%
2012	78 768 493	-4%
2013	77 019 868	-2%
<b>Evolution 2009-2013</b>	<b>-3 187 765</b>	<b>-4%</b>



Après deux saisons de hausse, l'année 2011 est l'année qui affiche le plus grand nombre de nuitées extra-régionales. Les deux années suivantes, 2012 et 2013, sont orientées à la baisse et 2013 accuse un déficit de fréquentation de plus de 3 millions de nuitées par rapport à 2009.

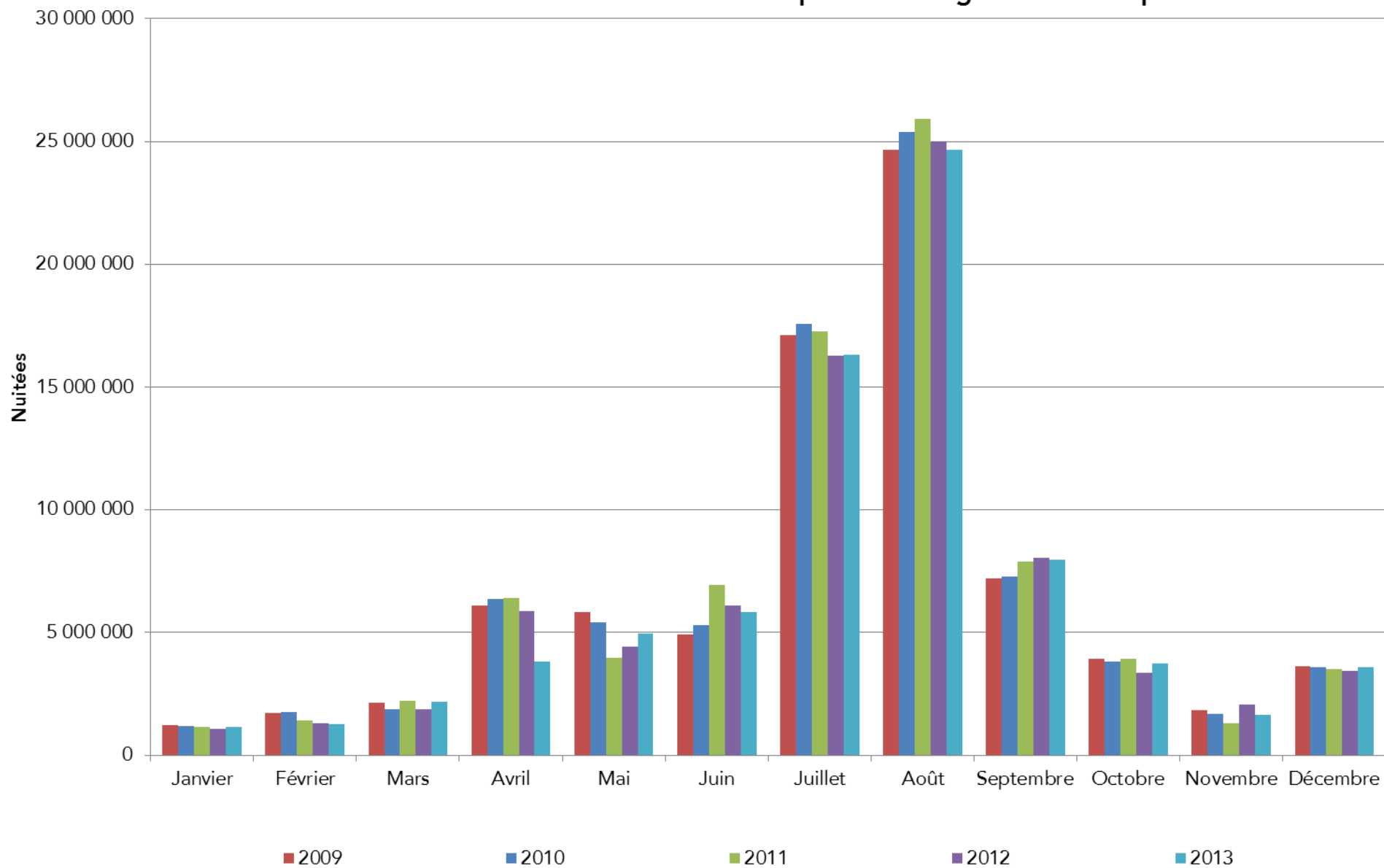
Le nombre de nuitées extra-régionales durant la saison estivale 2013 est supérieur de 1% à celui de la saison 2009, malgré la baisse du mois de juillet. Par rapport aux records de 2011, les nuitées extra-régionales enregistrent, en 2013, une baisse de 4% sur l'ensemble de la saison estivale et de 6% sur les deux mois de la haute saison.

Le profil de l'histogramme des nuitées touristiques extra-régionales se caractérise par :

- une saisonnalité très marquée (plus de la moitié de la fréquentation enregistrée en juillet-août),
- un poids relativement faible des vacances de Noël et d'hiver,
- un mois de septembre marqué par une activité touristique de plus en plus soutenue.

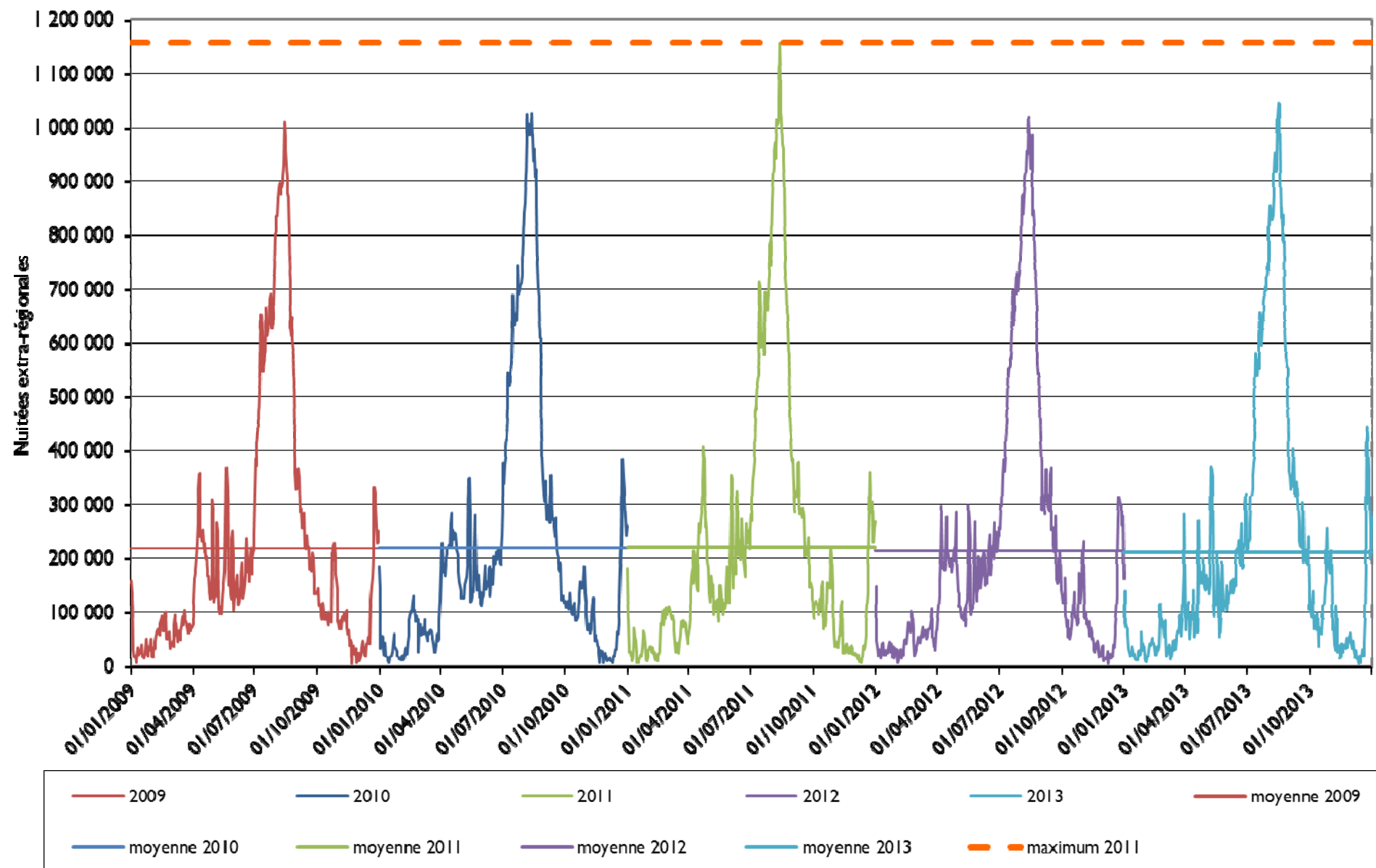
Les courbes journalières suivent, chaque année, le même type d'évolution, les pics de fréquentation se déplaçant suivant les jours fériés, les ponts et les vacances scolaires. Depuis 2002, le nombre de nuitées extra-régionales le plus élevé est relevé au cours du week-end du 15 août.

## Evolution mensuelle des nuitées touristiques extra-régionales en Aquitaine





## EVOLUTION QUOTIDIENNE DES NUITEES EXTRA-REGIONALES



## EN 2013, LA FREQUENTATION TOURISTIQUE EXTRA ET INTRA-REGIONALE EN AQUITAINE EST EN BAISSSE DE 1% PAR RAPPORT A 2009.

	Nuitées intra-régionales	Evolution par rapport à l'année précédente	Nuitées intra et extra-régionales	Evolution par rapport à l'année précédente
2009	14 591 463		94 799 096	
2010	14 534 457	0%	95 716 540	1%
2011	19 425 800	34%	101 305 061	6%
2012	15 838 447	-18%	94 606 940	-7%
2013	16 381 790	3%	93 401 658	-1%
<b>Evolution 2009-2013</b>	<b>+1 790 327</b>	<b>12%</b>	<b>-1 397 439</b>	<b>-1%</b>

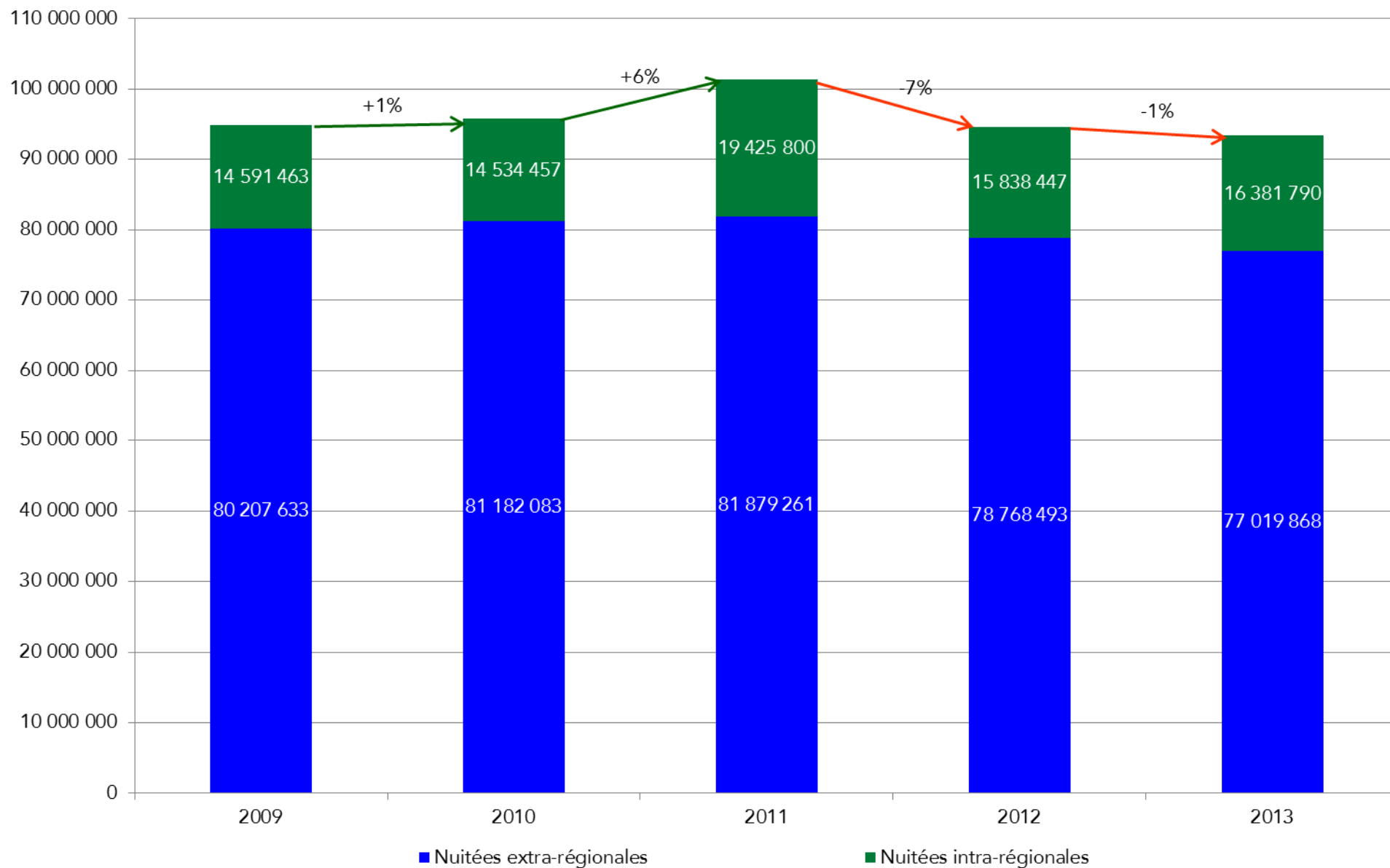
La variation de la fréquentation intra-régionale enregistre une tendance inverse de celle des nuitées extra-régionales. En effet, la fréquentation intra-régionale 2013 est en hausse de 12% par rapport à celle de 2009. Comme pour la fréquentation extra-régionale, l'année 2011 s'impose comme l'année record..

Entre 2009 et 2013, la fréquentation globale (intra et extra-régionale) de l'Aquitaine a baissé de 1%, soit une perte d'environ 1,4 million de nuitées. Cette baisse est intervenue après l'excellente année 2011. La tendance à la baisse est moins sensible en 2013.

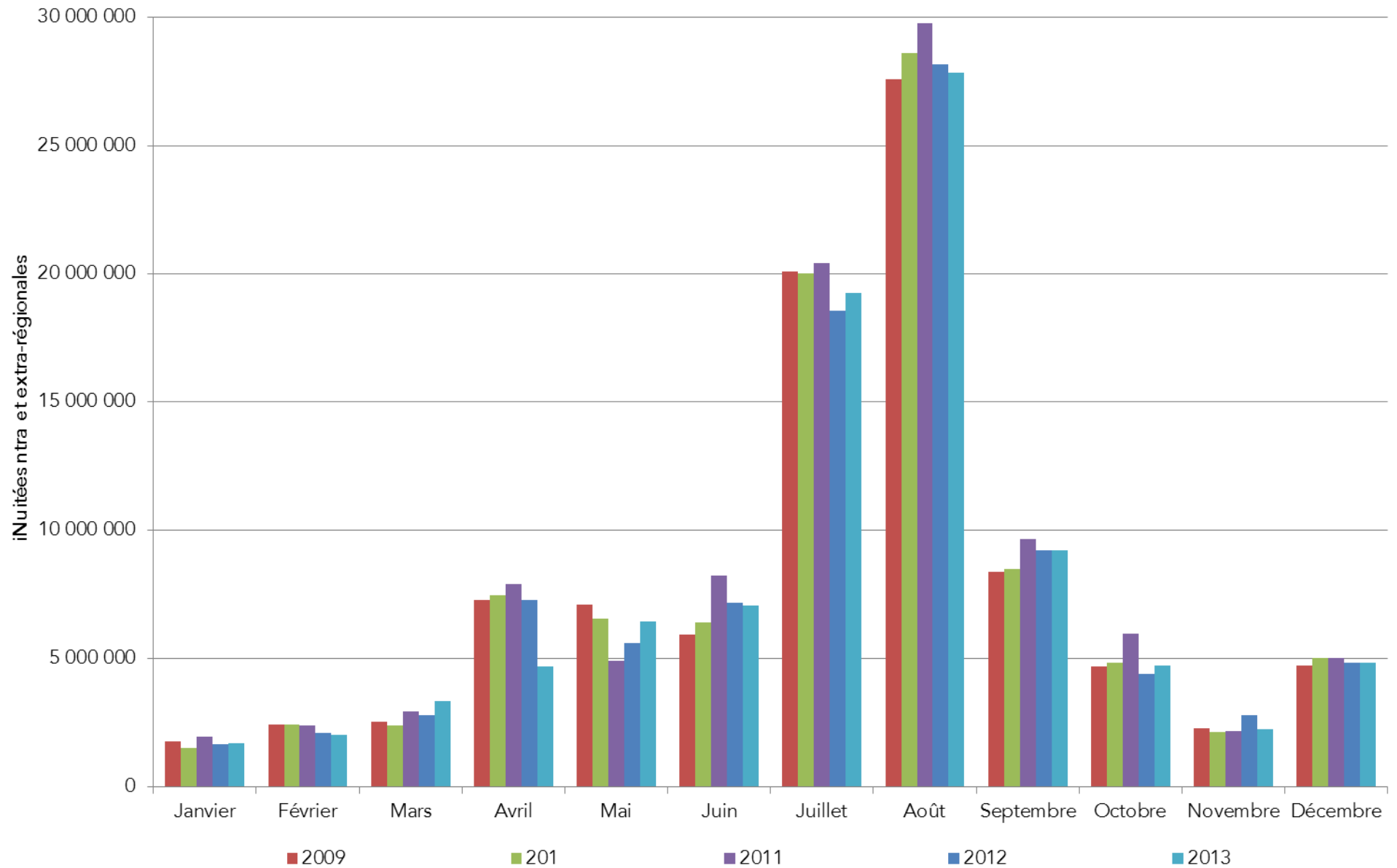
En 5 ans, la part de la fréquentation intra-régionale dans la fréquentation globale de l'Aquitaine a augmenté : elle est passée de 15% en 2009 et 2010 à 19% en 2011 pour redescendre à 18% en 2013. Cette part est très variable selon la période de l'année : de 38% en février à 11% en août 2013.

La fréquentation intra-régionale ne modifie pas l'allure générale de la courbe journalière de fréquentation, même si la fréquentation intra-régionale connaît une saisonnalité moins marquée. Par exemple, en 2013, 53% des nuitées extra-régionales sont comptabilisées en juillet-août, alors que ce sont seulement 37% des nuitées intra-régionales qui sont réalisées sur la même période. Pour la fréquentation globale de 2013, 50% des nuitées sont enregistrées en juillet-août. Il faut noter que, chaque année, le point culminant de la fréquentation intra-régionale est le même que celui de la fréquentation extra-régionale (le week-end du 15 août).

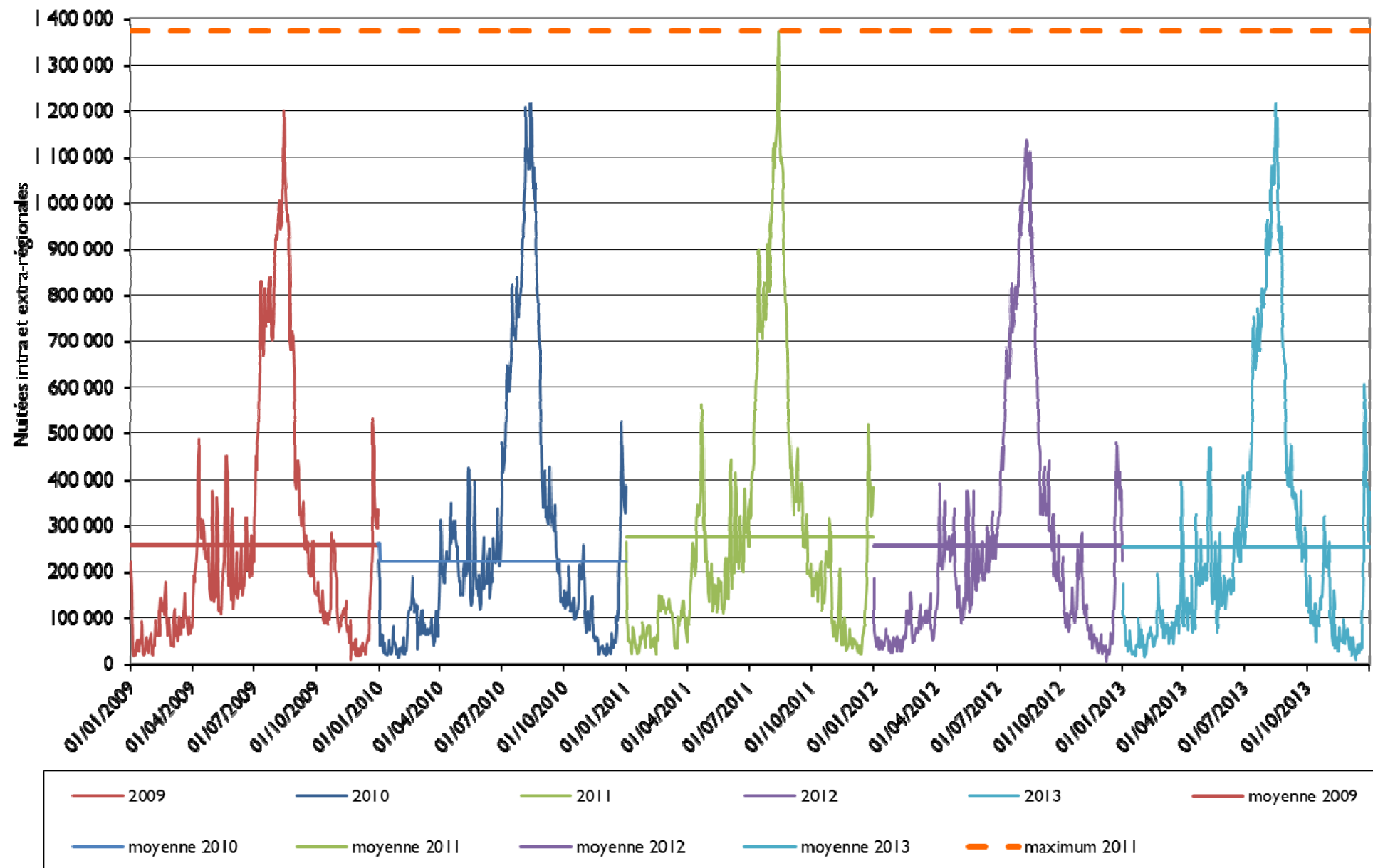
## LA FREQUENTATION INTRA ET EXTRA-REGIONALE EN AQUITAINE DE 2009 A 2013



## Evolution mensuelle des nuitées touristiques en Aquitaine



## EVOLUTION QUOTIDIENNE DES NUTEES INTRA ET EXTRA-REGIONALES



## LA MOITIE DE LA FREQUENTATION TOURISTIQUE EN AQUITAINE EST ENREGISTREE EN HAUTE SAISON.

Fréquentation de juillet-août	Nuitées intra-régionales	Nuitées extra-régionales	Fréquentation totale
2009	41%	52%	50%
2010	39%	53%	51%
2011	36%	53%	50%
2012	35%	52%	49%
2013	37%	53%	50%
<b>moyenne 2009-2013</b>	<b>37%</b>	<b>53%</b>	<b>50%</b>

La saisonnalité sur la haute saison (juillet et août) est beaucoup plus marquée pour la fréquentation extra-régionale que pour la fréquentation intra-régionale et varie peu depuis 2009.

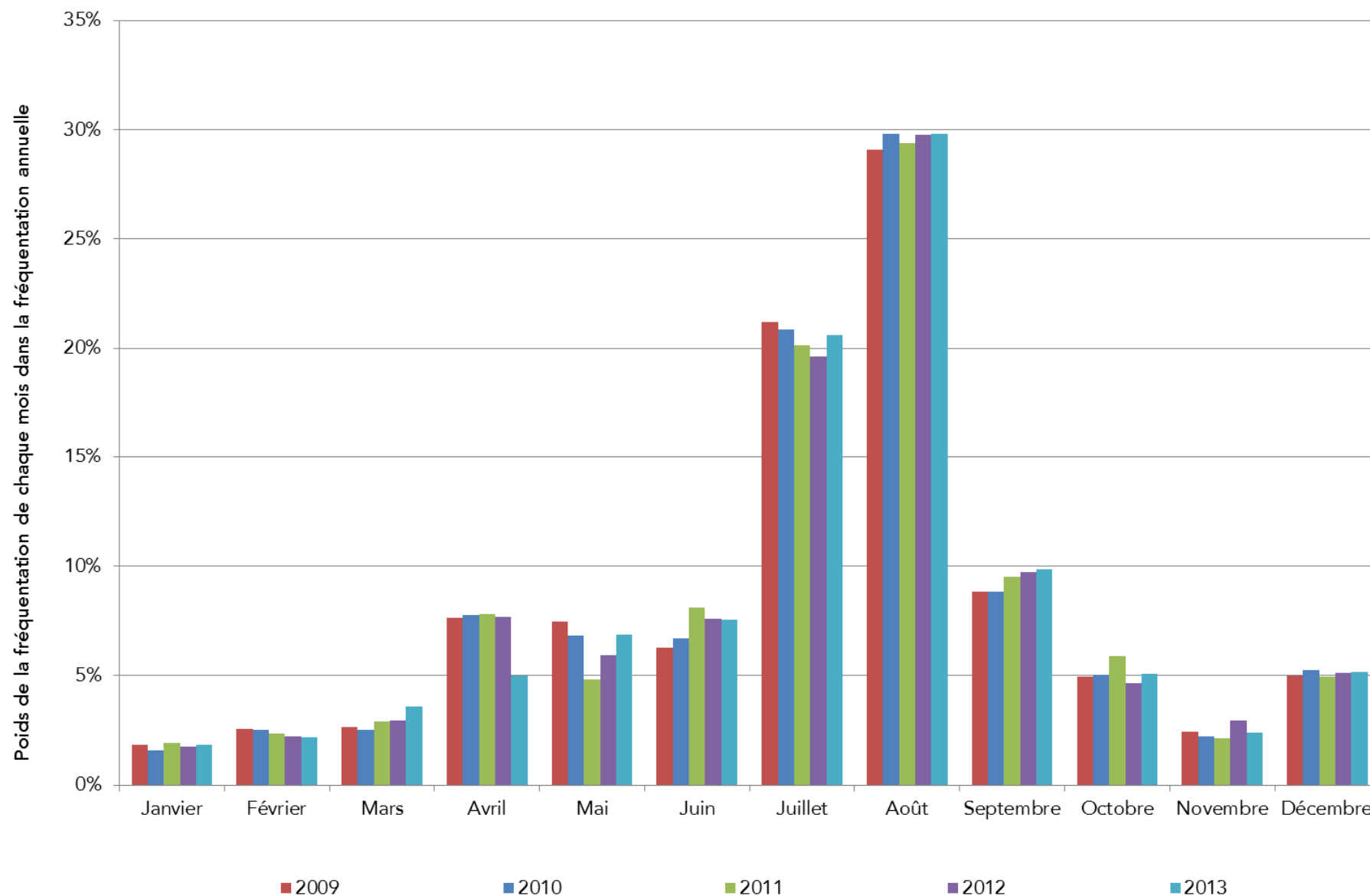
La concentration de la fréquentation sur la saison estivale (de mai à septembre) a cependant tendance à s'accroître : en 2009, la saison estivale représentait 73% de la fréquentation annuelle globale de l'Aquitaine, contre 75% en 2013. Le mois de septembre occupe une place de plus en plus importante dans la fréquentation annuelle, notamment extra-régionale.

En 2013, l'Aquitaine comptabilisait plus de 700 000 nuitées touristiques quotidiennes (intra et extra-régionales) pendant 38 jours, contre 45 jours en 2009 et 44 jours en 2011. La très haute saison semble donc se raccourcir.

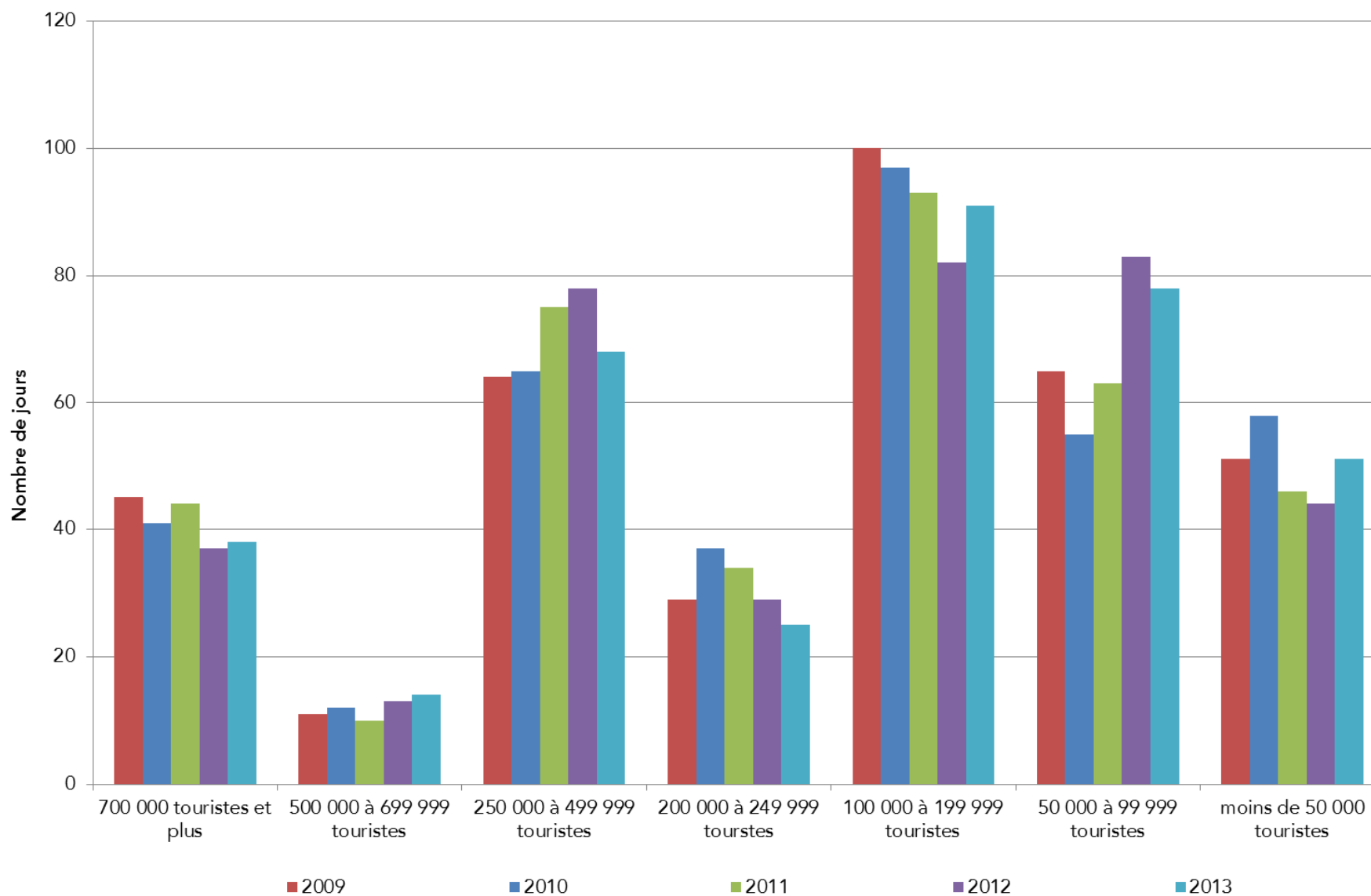
A l'inverse, le nombre de jours durant lesquels l'Aquitaine accueille entre 250 000 et 500 000 touristes augmente : il est passé de 75 jours en 2009 à 82 en 2013.

Le nombre de jours à très faible intensité touristique (moins de 50 000 nuitées touristiques) varie chaque année mais est égal à 51 jours en 2009 et en 2013.

## EVOLUTION DE LA CONCENTRATION DES NUITEES INTRA ET EXTRA-REGIONALES PAR MOIS



## EVOLUTION DE LA REPARTITION JOURNALIERE DES NUITEES INTRA ET EXTRA-REGIONALES SELON L'INTENSITE JOURNALIERE





## LES NUITEES EXTRA-REGIONALES EN BAISSSE PAR RAPPORT A 2009 EN AQUITAINE, EN MIDI-PYRENEES ET EN RHÔNE-ALPES

La fréquentation extra-régionale de Midi-Pyrénées et de Rhône-Alpes enregistre un retrait de 7% entre 2003 et 2013 (contre 4% pour l'Aquitaine).

En Midi-Pyrénées et en Rhône-Alpes la baisse a été constante sur les 5 dernières années, alors qu'en Aquitaine, la fréquentation a augmenté entre 2009 et 2011.

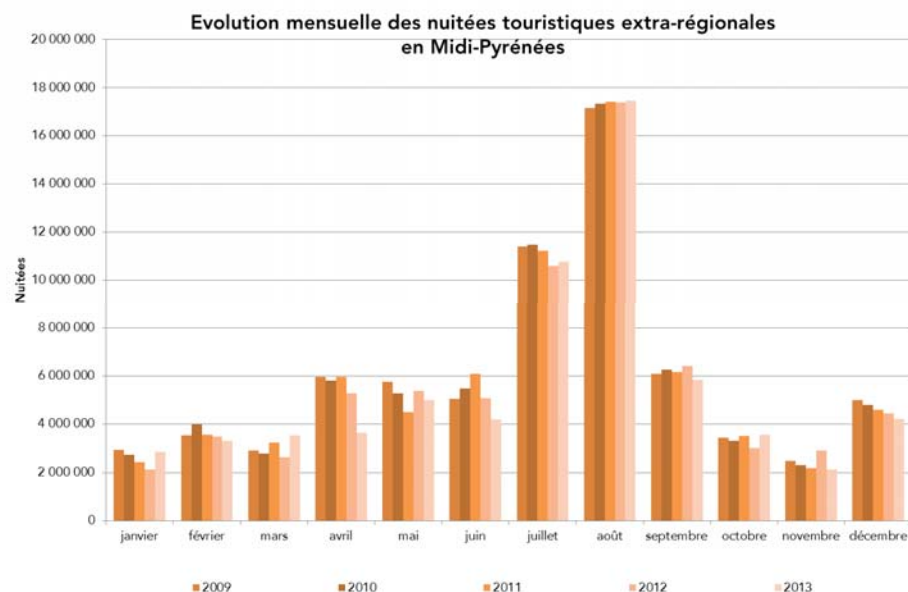
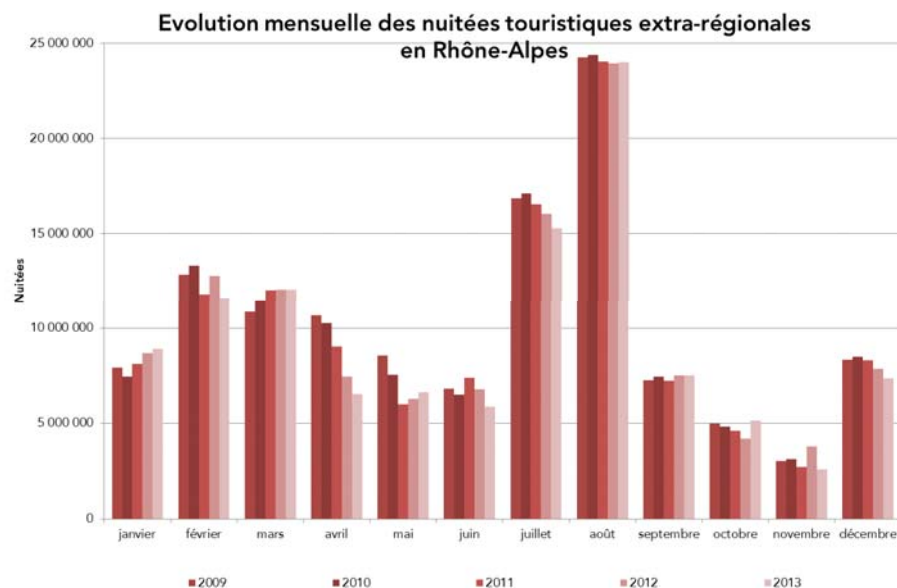
Rhône-Alpes bénéficie, grâce à son offre montagne, de deux saisons dans l'année : hiver et été, même si celle d'été reste prépondérante.

La fréquentation de Midi-Pyrénées (inférieure d'environ 16% à celle de l'Aquitaine) présente une répartition annuelle très proche de celle de notre région, hormis pour les vacances d'hiver car son offre de stations de ski est supérieure à celle de l'Aquitaine.

Sur l'ensemble de la saison estivale, de mai à septembre, l'Aquitaine affiche la même fréquentation extra-régionale en 2013 qu'en 2009.

Midi-Pyrénées enregistre sur la même période, une baisse de 5%. La fréquentation extra-régionale des mois de mai, de juin, de juillet et de septembre est orientée à la baisse. Le mois d'août est le seul mois estival durant lequel la fréquentation extra-régionale augmente.

Entre 2009 et 2013, la fréquentation extra-régionale durant la saison estivale a baissé de 7% en Rhône-Alpes. La baisse est particulièrement sensible au mois de juillet. Comme en Aquitaine, le mois de septembre semble accroître son attractivité.

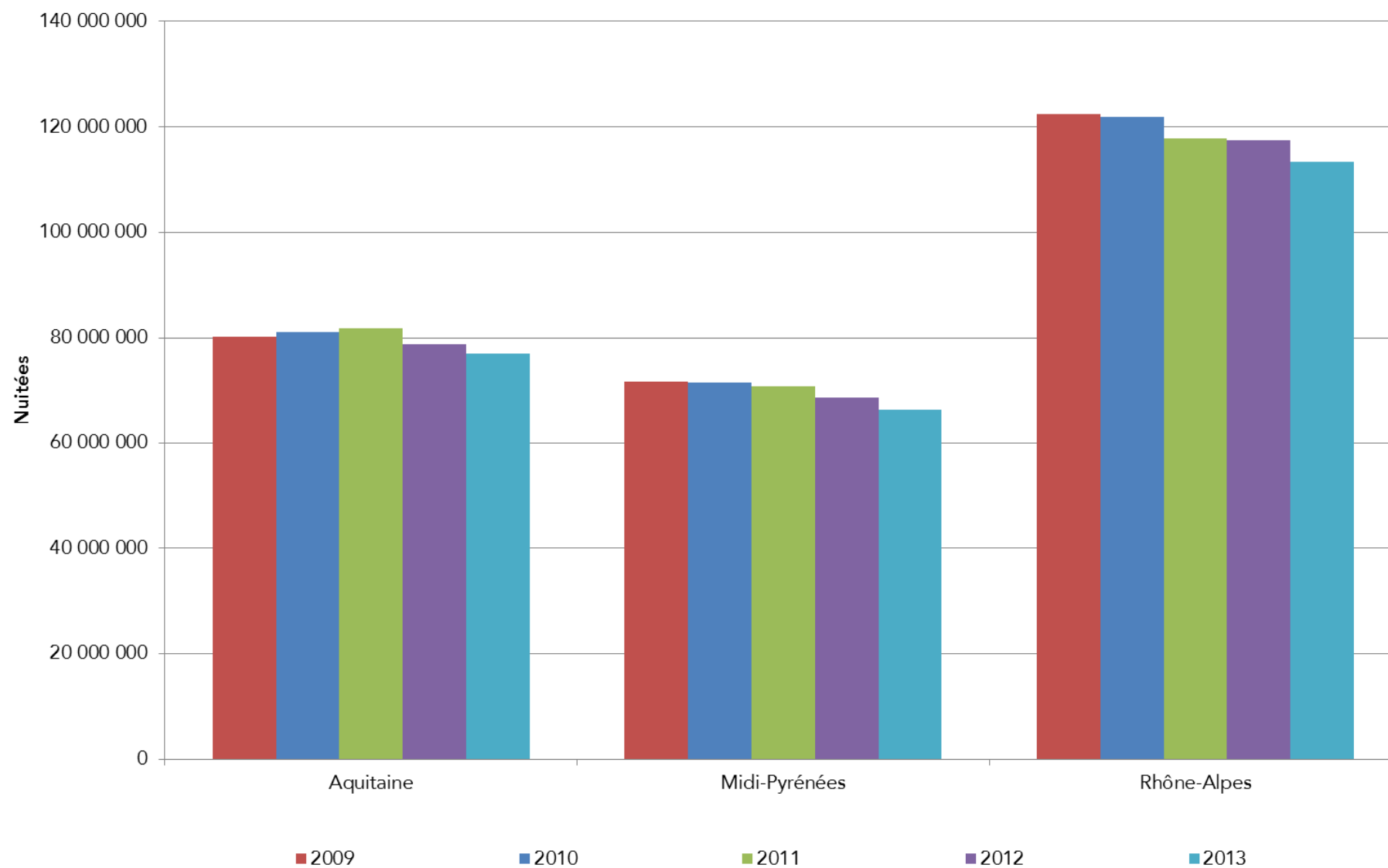


Aquitaine	2009	2010	2011	2012	2013
Janvier	1 213 556	1 175 278	1 135 320	1 085 751	1 138 093
Février	1 705 192	1 760 334	1 430 408	1 315 716	1 259 711
Mars	2 131 293	1 868 460	2 198 842	1 854 915	2 179 368
Avril	6 096 516	6 348 525	6 410 004	5 855 398	3 808 824
Mai	5 812 422	5 410 264	3 962 404	4 413 936	4 934 978
Juin	4 914 203	5 294 937	6 928 143	6 088 433	5 810 178
Juillet	17 131 709	17 582 308	17 281 570	16 274 174	16 340 761
Août	24 657 970	25 366 503	25 930 653	24 987 897	24 649 452
Septembre	7 197 014	7 258 291	7 876 925	8 032 331	7 939 472
Octobre	3 907 215	3 828 707	3 910 716	3 366 564	3 724 824
Novembre	1 818 068	1 698 342	1 300 230	2 048 261	1 639 076
Décembre	3 622 474	3 590 135	3 514 046	3 445 117	3 595 130
<b>Total</b>	<b>80 207 633</b>	<b>81 182 083</b>	<b>81 879 261</b>	<b>78 768 493</b>	<b>77 019 868</b>

Midi-Pyrénées	2009	2010	2011	2012	2013
Janvier	2 924 700	2 712 300	2 433 400	2 132 800	2 841 700
Février	3 516 600	3 980 500	3 544 400	3 465 000	3 305 900
Mars	2 895 000	2 772 700	3 228 700	2 614 700	3 525 000
Avril	5 969 800	5 802 900	5 953 800	5 267 000	3 638 000
Mai	5 759 900	5 275 900	4 484 000	5 365 900	5 001 200
Juin	5 044 800	5 471 600	6 093 400	5 078 700	4 182 400
Juillet	11 395 200	11 492 700	11 220 600	10 588 600	10 776 400
Août	17 154 200	17 326 200	17 410 000	17 378 200	17 472 700
Septembre	6 096 500	6 255 500	6 168 100	6 402 400	5 824 900
Octobre	3 430 400	3 291 500	3 495 600	2 983 500	3 558 300
Novembre	2 489 200	2 298 200	2 180 900	2 901 300	2 125 900
Décembre	5 007 500	4 791 400	4 587 000	4 439 200	4 212 800
<b>Total</b>	<b>71 683 200</b>	<b>71 470 800</b>	<b>70 799 400</b>	<b>68 616 600</b>	<b>66 464 500</b>

Rhône-Alpes	2009	2010	2011	2012	2013
Janvier	7 928 737	7 450 790	8 107 660	8 680 981	8 920 135
Février	12 851 312	13 312 841	11 792 756	12 767 355	11 591 620
Mars	10 859 648	11 480 716	12 010 964	12 056 191	12 035 616
Avril	10 689 490	10 275 612	9 039 975	7 439 917	6 535 126
Mai	8 558 414	7 554 345	5 998 516	6 289 782	6 622 586
Juin	6 811 789	6 496 508	7 384 038	6 798 648	5 871 120
Juillet	16 856 932	17 112 966	16 540 273	16 047 511	15 263 424
Août	24 281 901	24 389 761	24 047 572	23 958 714	24 005 430
Septembre	7 263 985	7 437 588	7 238 683	7 522 302	7 509 998
Octobre	4 994 963	4 816 866	4 612 849	4 179 591	5 138 549
Novembre	3 035 996	3 159 568	2 747 691	3 792 136	2 609 702
Décembre	8 330 937	8 495 015	8 311 183	7 857 787	7 344 875
<b>Total</b>	<b>122 464 105</b>	<b>121 982 577</b>	<b>117 832 161</b>	<b>117 390 916</b>	<b>113 448 180</b>

### Evolution des nuitées touristiques extra-régionales annuelles



### Evolution des nuitées touristiques extra-régionales de mai à septembre

