



# Suivi de la demande touristique 2017

## Synthèse



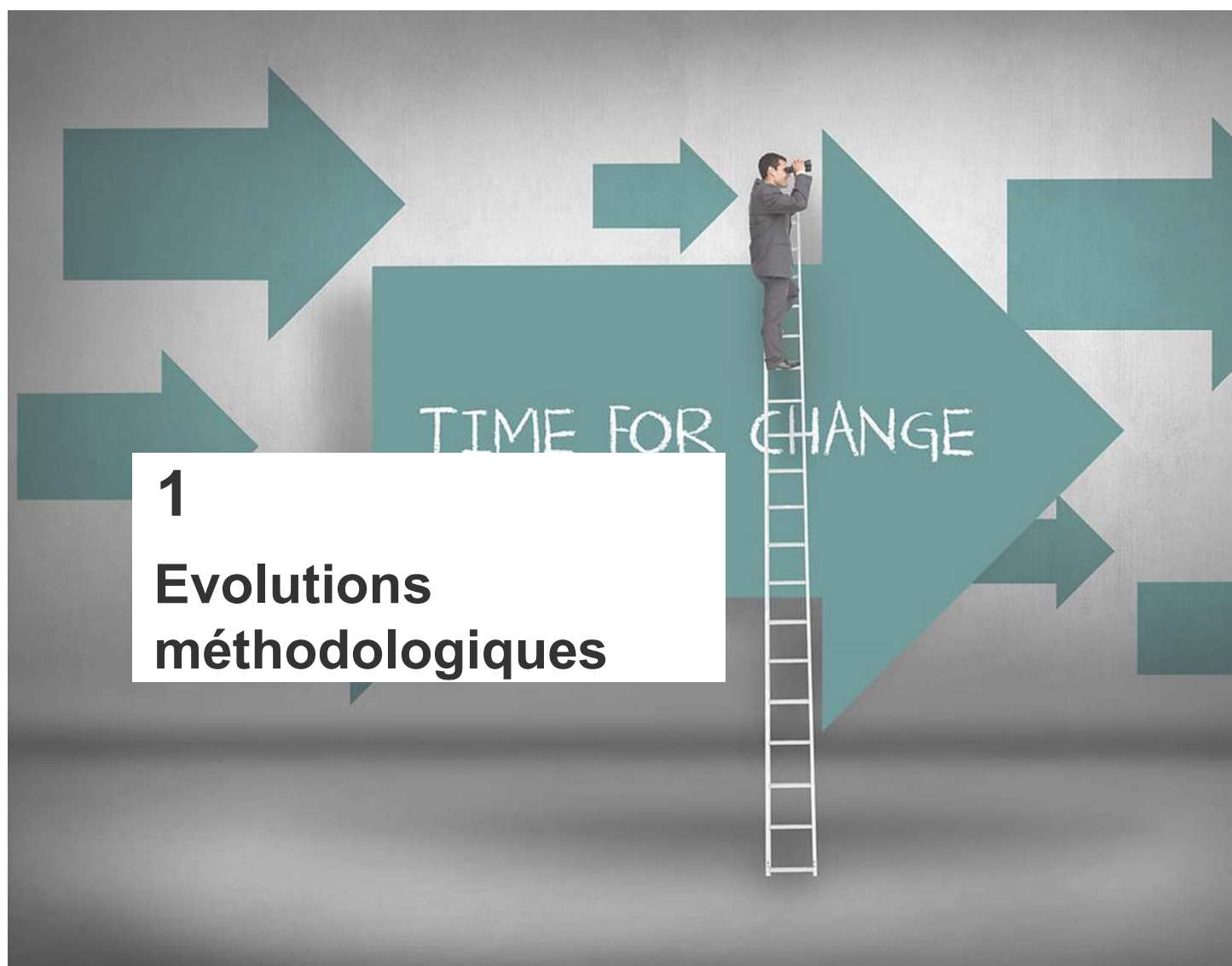
# Sommaire

1 Evolutions méthodologiques	3
2 Principaux enseignements	5
3 Tableaux de résultats	14
1. Le marché touristique français	15
2. Profil sociodémographique des touristes venus dans la région au cours de l'année 2017	17
3. Les caractéristiques de l'ensemble des voyages	19
4. Les caractéristiques des voyages personnels	21
5. Les parts de marché des régions sur les principaux segments de marché	25
6. Les parts de marché des régions sur les principaux modes d'hébergement	28
7. Les parts de marché mensuelles des régions	31
4 Note technique	34

Mai 2018

Ce document a été rédigé dans le respect des procédures Qualité de KANTAR TNS  
Il a été validé par Florence Ginier, Directrice





**1**

## **Evolutions méthodologiques**



## 3 évolutions méthodologiques importantes sur le dispositif SDT à partir de janvier 2017

1

### L'échantillon

Les évolutions apportées en 2017 ont pour objectif de renforcer les bases de répondants sur les cibles ayant des taux de participation par voie postale en-deçà de la moyenne et ayant un niveau de mobilité supérieur à la moyenne. Le dispositif s'appuie ainsi comme les années antérieures sur le panel Metascope (20 000 panélistes), et est renforcé par un Access panel (2 000 panélistes) composé principalement de jeunes, de cadres supérieurs et de professions libérales

2

### Le mode de recueil

Les évolutions apportées sur le mode de recueil ont pour objectif d'introduire et de monter en puissance sur le recueil online. La collecte est ainsi désormais réalisée selon deux modes de recueil : par voie postale et online.

3

### Une réorganisation du questionnaire

La refonte du questionnaire a pour objectif de :

- Recentrer et alléger le questionnaire principal mensuel sur les données conjoncturelles. La version postale passe ainsi de 4 à 2 pages
- Réinterroger certains voyages chaque mois sur des modules complémentaires : sélection des voyages selon une stratification



En conséquence, il y a **rupture d'historique en 2017 liée à la modernisation du dispositif**. Le dispositif méthodologique est précisé en page 35 et suivantes.





## 2

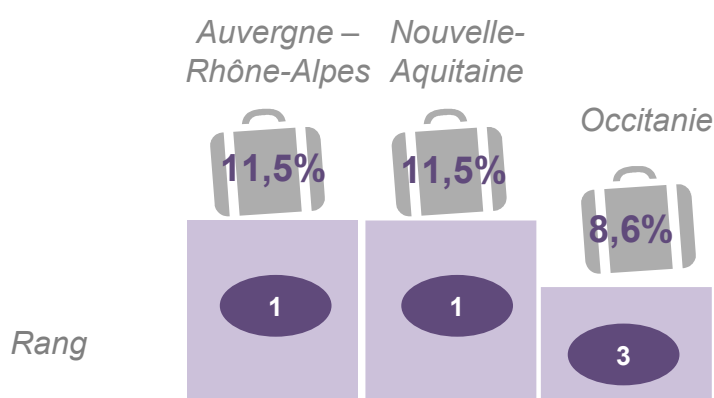
## Principaux enseignements



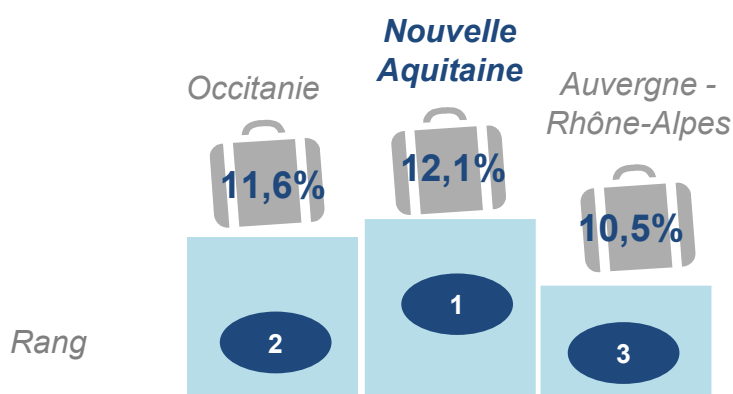
## La Nouvelle Aquitaine, en tête des destinations touristiques des Français

La région de la Nouvelle Aquitaine arrive en tête des destinations les plus fréquentées des Français : en termes de nuitées avec une part de marché de 12,1%, puis en termes de voyages aux côtés de la région Auvergne Rhône Alpes avec une part de marché de 11,5%.

### Les régions les plus fréquentées (en voyages)



### Les régions les plus fréquentées (en nuitées)



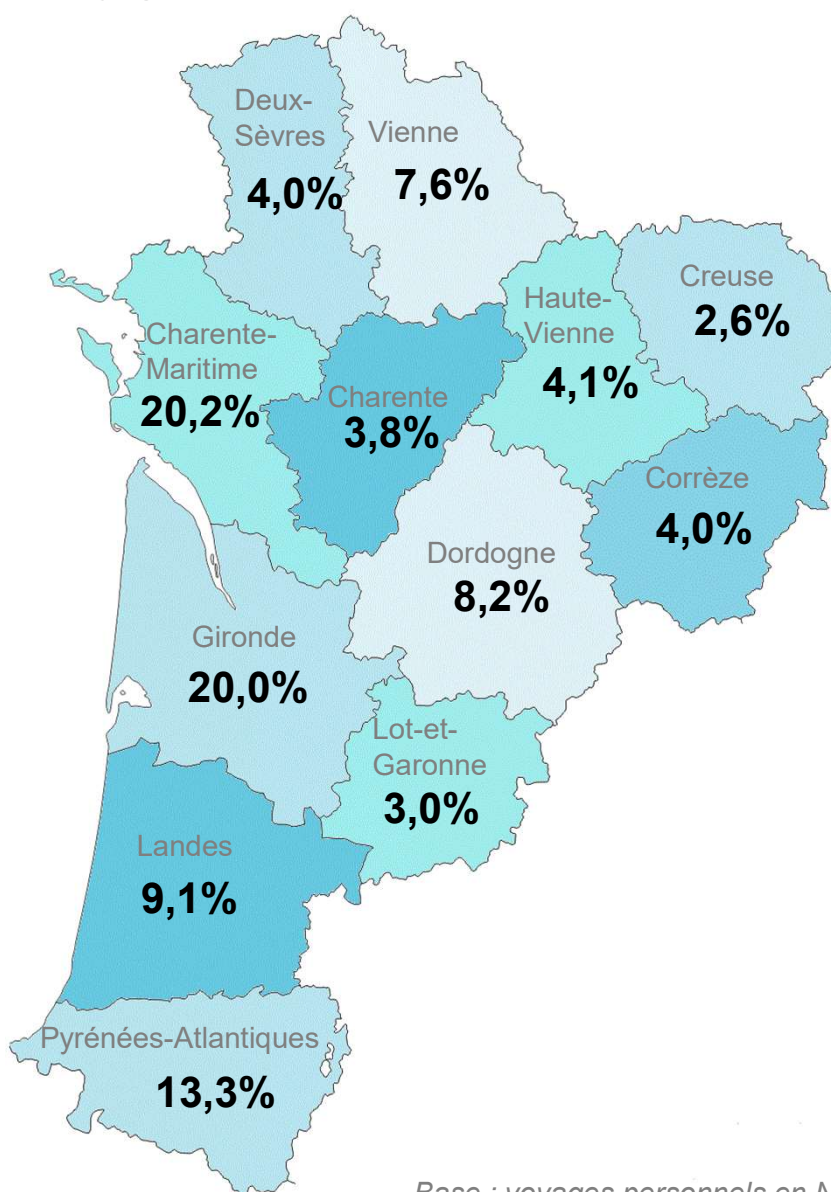
Base : Ensemble des voyages/nuitées tous motifs

## La majorité des voyages concentrée sur le littoral

Les départements de la Charente Maritime et de la Gironde sont les deux premières destinations de la région et représentent 4 voyages sur 10.

Les Pyrénées Atlantiques, et Les Landes accueillent également une part importante des voyages de la région : respectivement 13% et 9% des voyages.

### Répartition des voyages selon les départements

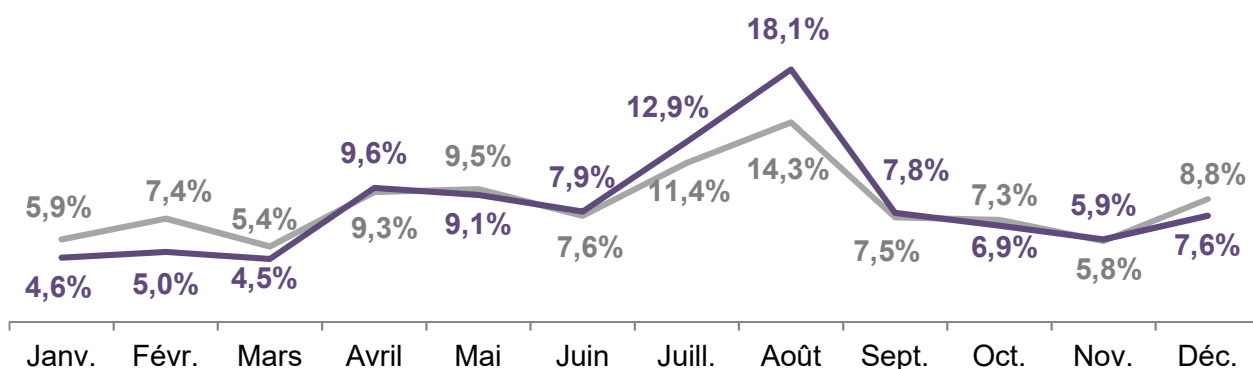


Base : voyages personnels en Nouvelle-Aquitaine

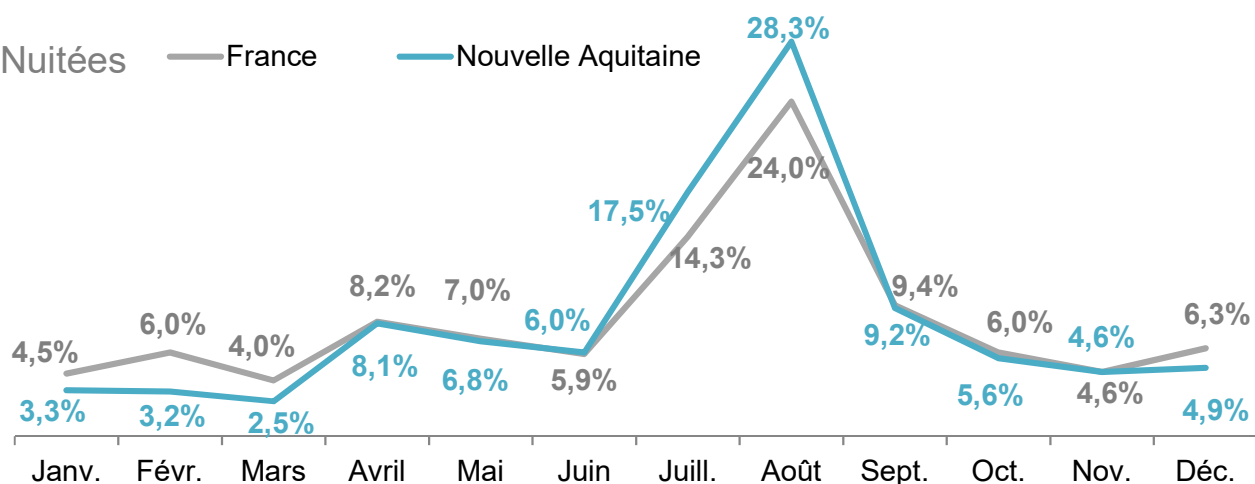
## Un pic de fréquentation en août

La répartition saisonnière des voyages et des nuitées est proche de la répartition nationale. Le pic estival en juillet-août est toutefois plus marqué.

Voyages — France — Nouvelle Aquitaine



Nuitées — France — Nouvelle Aquitaine



Base : voyages et nuitées personnels

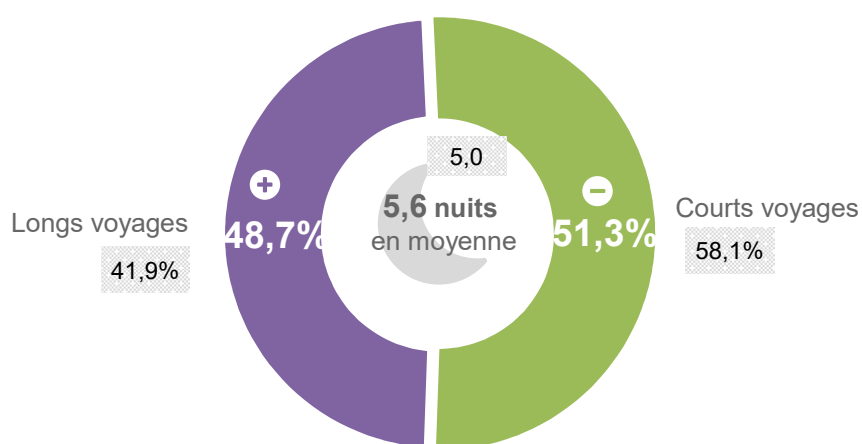


## Une région privilégiée pour les voyages de longue durée et les voyages en famille

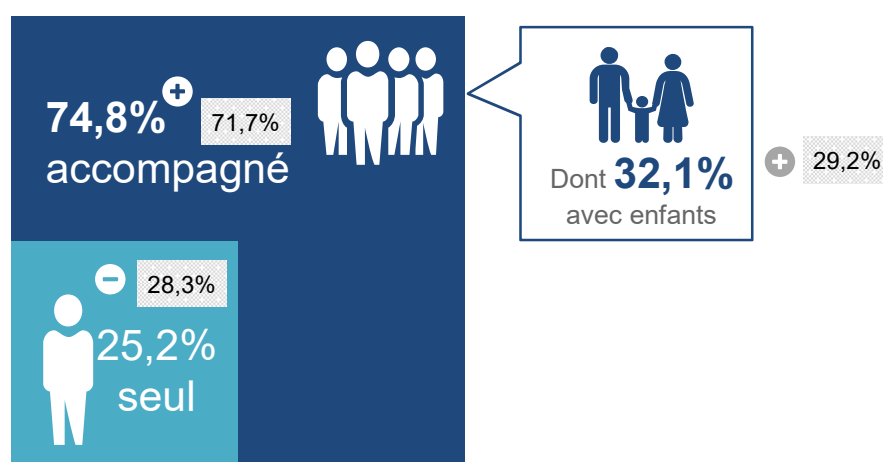
La Nouvelle-Aquitaine est davantage prisée pour les voyages de longue durée que dans le reste de la France.

Par ailleurs, la région attire davantage les voyageurs accompagnés (74,8%), dont les familles avec enfants.

### Durée du voyage



### Composition du groupe de voyageurs



xx% Ensemble des voyages personnels en France

+ - Supérieur / inférieur à l'ensemble des voyages personnels en France

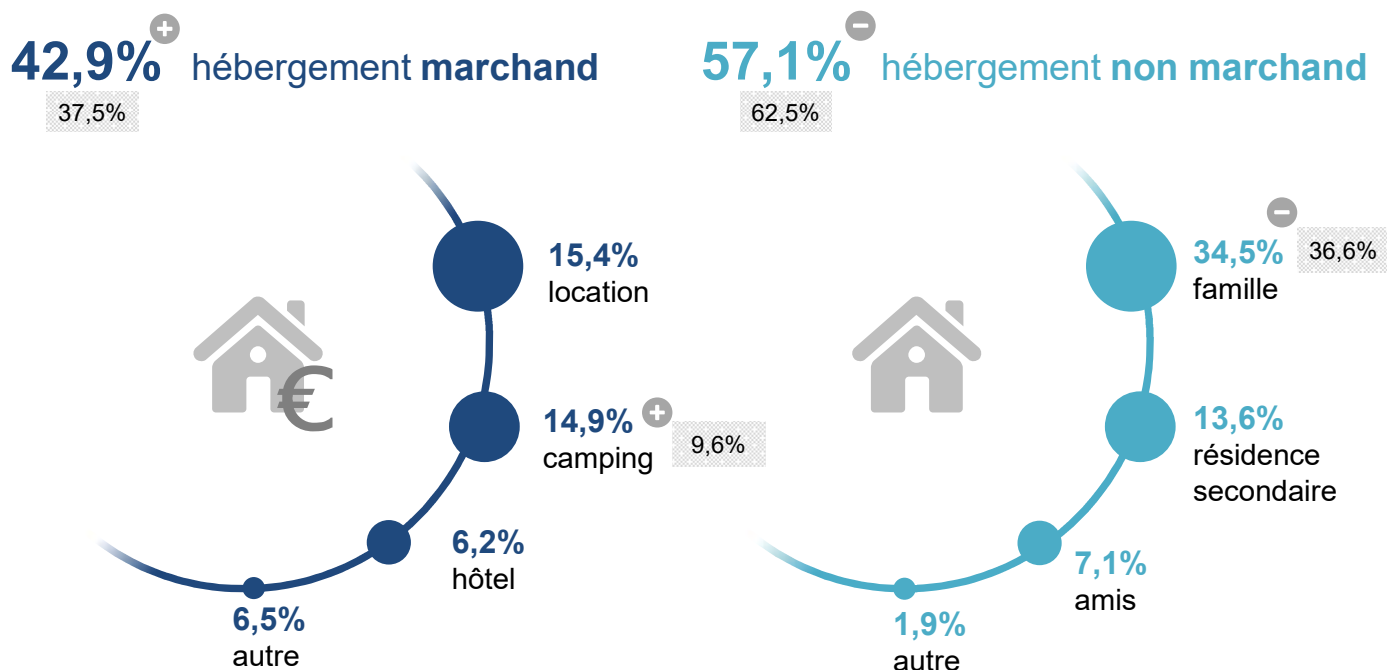
Base : voyages personnels en Nouvelle-Aquitaine

## L'hébergement marchand tiré vers le haut par le camping

La part de l'hébergement marchand en Nouvelle-Aquitaine est plus importante que dans le reste de la France : ils représentent en effet 42,9% des hébergements vs 37,5% dans le reste de la France.

Dans le détail, le camping est surreprésenté dans la région par rapport au reste de la France (14,9% versus 9,6%).

L'hébergement non marchand est quant à lui moindre à l'échelle de la France, de par l'hébergement chez un membre de sa famille qui est sous représenté.



xx% Ensemble des nuitées en France

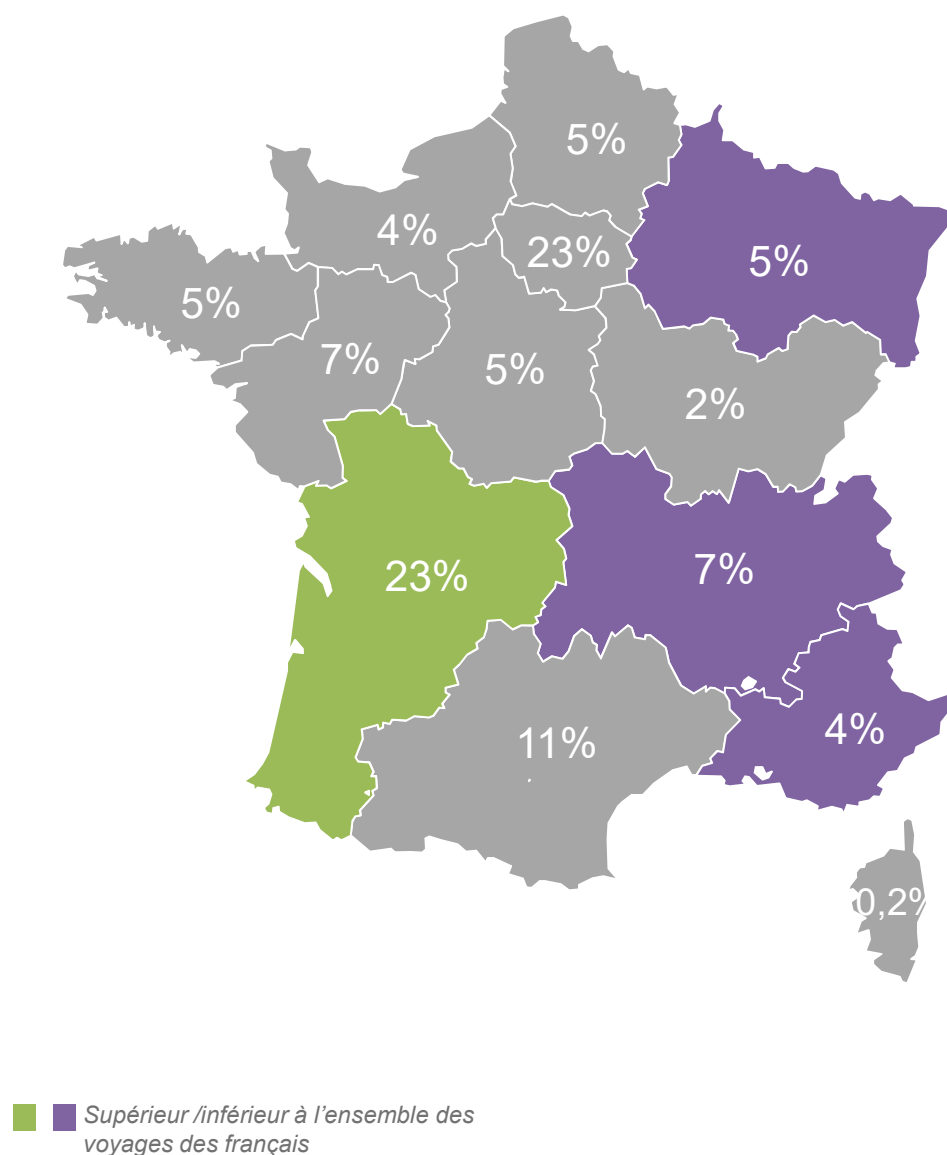
+ - Significativement supérieur / inférieur à l'ensemble des nuitées en France

Base : nuitées personnelles

## Une clientèle à la fois locale et parisienne

La clientèle vient principalement de deux régions, représentant chacune près de 1 voyageur sur 4 : la Nouvelle-Aquitaine et l'Île de France.

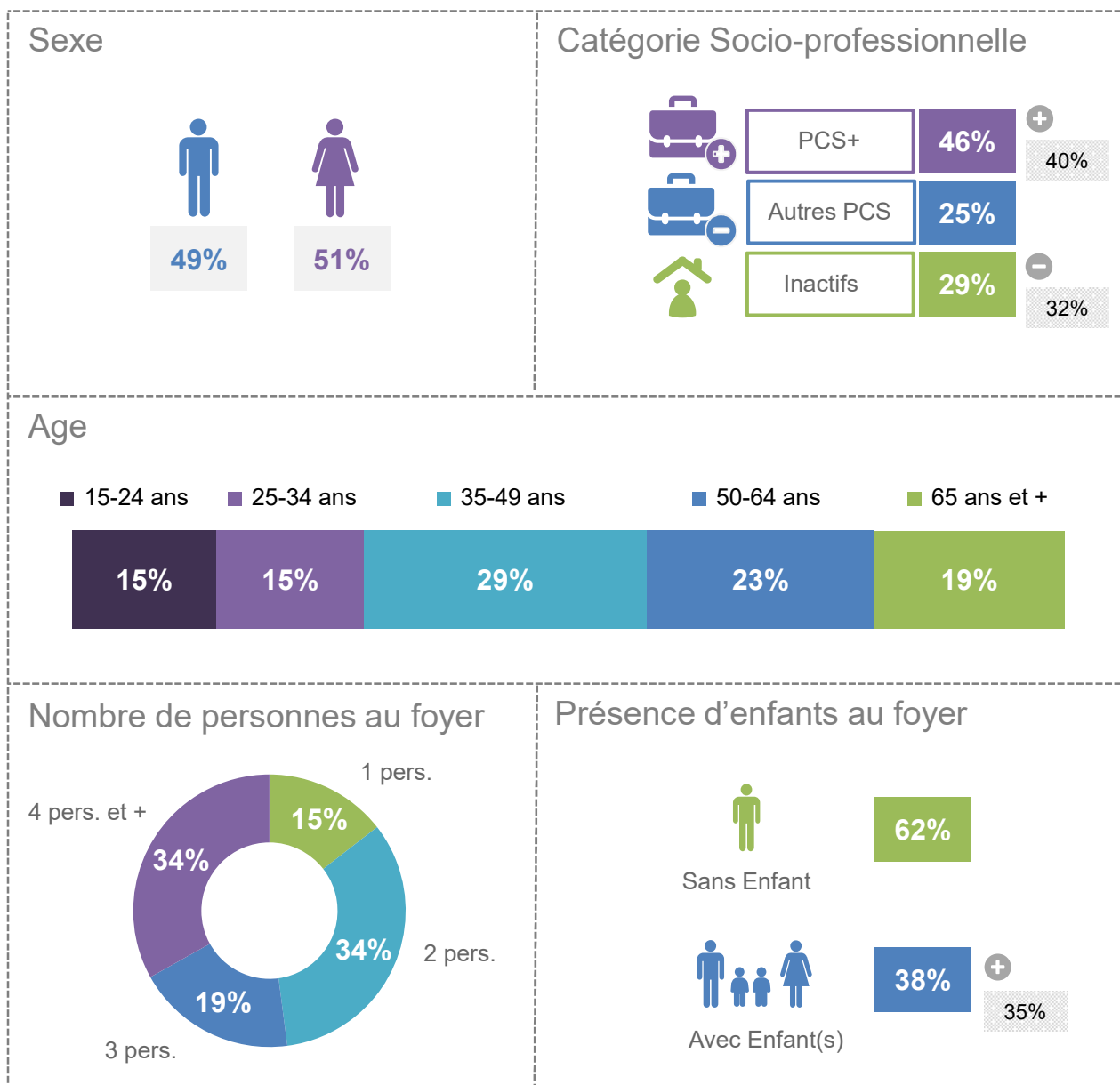
### Régions de résidence



Base : Profil des français venus dans la région Nouvelle-Aquitaine

## Une clientèle plutôt familiale et PCS+.

Peu de spécificités concernant le profil des touristes de la région en termes de sexe, âge, et composition du foyer.



xx% Ensemble des voyageurs

+ - Significativement supérieur / inférieur à l'ensemble des voyageurs

Base : Profil des français venus dans la région  
Nouvelle Aquitaine

## En conclusion...

### Principaux enseignements

- La Nouvelle-Aquitaine est la région la plus touristique de France avec l'Auvergne-Rhône-Alpes.
- Davantage prisée pour les voyages de longue durée, la fréquentation touristique se concentre pendant la période estivale.
- L'hébergement marchand est davantage prisé que dans le reste de la France, tiré vers le haut par le camping.
- Le tourisme se concentre avant tout sur le littoral
- La région attire une clientèle familiale, venue principalement de Nouvelle-Aquitaine ou d'Ile-de-France

### Pistes de réflexion

- Assurer la promotion de la région hors période estivale, notamment pour des voyages de courte durée pendant les ponts du mois de mai ou les vacances scolaires de printemps et d'automne.
- Capitaliser sur l'hébergement marchand et notamment le camping, valoriser l'offre de location et l'hôtel.
- Valoriser les atouts touristiques de la région dans l'arrière-pays
- Continuer de soutenir l'offre touristique à destination de la clientèle familiale, en poussant des offres promotionnelles dédiées pour cette cible
- Poursuivre les communications au niveau local et de la région parisienne pour consolider le bassin de clientèle





# 3

## Tableaux de résultats



## 3.1

### Le marché touristique français



## Le marché touristique français Année 2017

### Volume d'activité global généré par les Français

Volumes extrapolés en millions *	Toutes destinations		En France métropolitaine		En Nouvelle-Aquitaine	
	Nb.		Nb.	% du total	Nb.	% du total
En voyages	220.7		191.6	86.8%	25.3	11.5%
En nuitées	1 127.2		895.7	79.5%	134.6	11.9%

### Volume d'activité pour motif personnel généré par les Français

Volumes extrapolés en millions *	Toutes destinations		En France métropolitaine		En Nouvelle-Aquitaine	
	Nb.	% du global	Nb.	% du global	Nb.	% du global
En voyages	196.1	88.9%	170.9	89.2%	23.0	91.1%
En nuitées	1 048.8	93.0%	835.6	93.3%	127.7	94.9%

### Volume d'activité pour motif professionnel généré par les Français

Volumes extrapolés en millions *	Toutes destinations		En France métropolitaine		En Nouvelle-Aquitaine	
	Nb.	% du global	Nb.	% du global	Nb.	% du global
En voyages	24.6	11.1%	20.7	10.8%	2.3	8.9%
En nuitées	78.5	7.0%	60.1	6.7%	6.9	5.1%

\* Les volumes de Voyages et de nuitées sont extrapolés à la population des Résidents de 15 ans et plus

## 3.2

### Profil sociodémographique des touristes venus dans la région au cours de l'année 2017



## Profil socio-démographique des partants en voyages au cours de l'année 2017

	En France métropolitaine	En Nouvelle- Aquitaine
Taux de départ des Français (base : 52 440 milliers d'individus)	71,0%	20,1%
Nombre moyen de voyages réalisés au cours de la période par les voyageurs	5,2	6,6
Nombre moyen de voyages <u>personnels</u> réalisés au cours de la période par les voyageurs	5,0	6,2

Age de l'individu	En France métropolitaine	En Nouvelle- Aquitaine
15-24 ans	13,6%	14,9%
25-34 ans	15,5%	14,7%
35-49 ans	26,3%	28,6%
50-64 ans	23,4%	22,9%
65 ans et plus	21,3%	18,9%

Sexe de l'individu	En France métropolitaine	En Nouvelle- Aquitaine
Homme	48,1%	49,0%
Femme	51,9%	51,0%

PCS du chef de famille	En France métropolitaine	En Nouvelle- Aquitaine
Agriculteur	1,2%	1,1%
Artisan, commerçant, chef d'entreprise	5,4%	5,5%
Cadre, profession libérale	16,4%	20,8%
Profession intermédiaire	17,4%	18,9%
Employé	10,5%	9,2%
Ouvrier	16,9%	15,4%
Inactif	32,2%	29,1%

Catégorie d'agglomération	En France métropolitaine	En Nouvelle- Aquitaine
Ruraux	23,3%	23,0%
Petite (2 001 à moins de 20 000 habitants)	16,5%	16,4%
Moyenne (20 000 à moins de 100 000 habitants)	11,6%	11,1%
Grande (100 000 habitants et plus)	30,9%	30,1%
Agglomération parisienne	17,7%	19,5%

Taille du foyer	En France métropolitaine	En Nouvelle- Aquitaine
1 personne	16,7%	14,4%
2 personnes	34,6%	33,5%
3 personnes	17,8%	18,7%
4 personnes	19,2%	20,9%
5 personnes et plus	11,6%	12,6%

Nombre d'enfants au foyer	En France métropolitaine	En Nouvelle- Aquitaine
0 enfant	65,3%	62,2%
1 enfant	15,4%	16,4%
2 enfants	13,8%	15,8%
3 enfants et plus	5,5%	5,6%

Région INSEE de résidence	En France métropolitaine	En Nouvelle- Aquitaine
Auvergne-Rhône-Alpes	12,8%	7,4%
Bourgogne-Franche-Comté	4,4%	2,3%
Bretagne	5,1%	4,6%
Centre-Val de Loire	4,0%	5,0%
Corse	0,4%	0,2%
Grand Est	8,1%	4,7%
Hauts-de-France	7,6%	5,4%
Île-de-France	20,3%	22,7%
Normandie	5,1%	3,9%
Nouvelle-Aquitaine	9,4%	22,6%
Occitanie	9,1%	10,6%
Pays de la Loire	6,2%	7,1%
Provence-Alpes-Côte d'Azur	7,4%	3,6%

Région UDA de résidence	En France métropolitaine	En Nouvelle- Aquitaine
Région parisienne	20,3%	22,7%
Nord	5,1%	3,8%
Est	8,0%	3,9%
Bassin parisien Est	7,0%	4,6%
Bassin parisien Ouest	9,1%	8,9%
Ouest	14,3%	18,0%
Sud-Ouest	11,4%	24,9%
Sud-Est	12,8%	7,4%
Méditerranée	12,0%	5,7%



## 3.3

### Les caractéristiques de l'ensemble des voyages au cours de l'année 2017



## Les caractéristiques de l'ensemble des voyages au cours de l'année 2017

En voyages			
	Toutes destinations	En France métropolitaine	En Nouvelle-Aquitaine
<b>Volume extrapolé (en millions)</b>	<b>220.7</b>	<b>191.6</b>	<b>25.3</b>
<b>Courts Voyages (1 à 3 nuits)</b>			
%	56.0%	59.9%	53.5%
Volume extrapolé (en millions)	123.6	114.8	13.5
<b>Longs voyages (4 nuits et plus)</b>			
%	44.0%	40.1%	46.5%
Volume extrapolé (en millions)	97.1	76.8	11.8
<b>Durée moyenne de voyage</b> (nombre de nuits par voyage)	5.2	4.8	5.4
<b>En hébergement marchand</b>			
%	43.8%	38.5%	40.2%
Volume extrapolé (en millions)	96.6	73.7	10.2
<b>En hébergement non marchand</b>			
%	56.2%	61.5%	59.8%
Volume extrapolé (en millions)	124.0	117.9	15.1
En nuitées			
	Toutes destinations	En France métropolitaine	En Nouvelle-Aquitaine
<b>Volume extrapolé (en millions)</b>	<b>1 127.2</b>	<b>895.7</b>	<b>134.6</b>
<b>En hébergement marchand</b>			
%	46.2%	39.5%	44.0%
Volume extrapolé (en millions)	521.2	353.7	59.2
<b>En hébergement non marchand</b>			
%	53.8%	60.5%	56.0%
Volume extrapolé (en millions)	606.1	542.0	75.4

## 3.4

### Les caractéristiques des voyages personnels au cours de l'année 2017



## Les caractéristiques des voyages personnels au cours de l'année 2017

	En voyages			En nuitées		
	Toutes destinations	En France métropolitaine	En Nouvelle-Aquitaine	Toutes destinations	En France métropolitaine	En Nouvelle-Aquitaine
<b>Volume extrapolé (en millions)</b>	<b>196.1</b>	<b>170.9</b>	<b>23.0</b>	<b>1 048.8</b>	<b>835.6</b>	<b>127.7</b>
<b>Saisonnalité (mois de retour)</b>						
Janvier	5.7%	5.9%	4.6%	4.5%	4.5%	3.3%
Février	7.2%	7.4%	5.0%	5.9%	6.0%	3.2%
Mars	5.4%	5.4%	4.5%	4.3%	4.0%	2.5%
Avril	9.5%	9.3%	9.6%	8.2%	8.2%	8.1%
Mai	9.6%	9.5%	9.1%	7.2%	7.0%	6.8%
Juin	7.7%	7.6%	7.9%	6.3%	5.9%	6.0%
Juillet	11.2%	11.4%	12.9%	13.7%	14.3%	17.5%
Août	14.5%	14.3%	18.1%	23.6%	24.0%	28.3%
Septembre	7.6%	7.5%	7.8%	9.2%	9.4%	9.2%
Octobre	7.5%	7.3%	6.9%	6.3%	6.0%	5.6%
Novembre	5.8%	5.8%	5.9%	4.8%	4.6%	4.6%
Décembre	8.3%	8.8%	7.6%	6.1%	6.3%	4.9%
<b>Motif détaillé</b>						
Vacances, loisirs	47.4%	42.6%	46.1%	61.2%	56.4%	59.1%
Visite chez la famille ou les amis	43.8%	48.2%	44.6%	30.5%	34.6%	31.5%
Motif de santé	1.0%	1.1%	1.4%	2.0%	2.4%	3.9%
Etude ou séjour linguistique	1.6%	1.5%	1.2%	2.2%	1.7%	0.9%
Autre motif personnel	6.2%	6.7%	6.5%	4.2%	4.8%	4.5%
<b>Durée</b>						
Courts voyages	53.8%	58.1%	51.3%	18.5%	21.5%	17.4%
Longs voyages	46.2%	41.9%	48.7%	81.5%	78.5%	82.6%
Durée moyenne du voyage (nbre de nuits)	5.4	5.0	5.6			
<b>Nombre de lieux du voyage</b>						
Mono-séjours	86.0%	88.0%	86.3%	75.1%	78.0%	76.2%
Multi-séjours	14.0%	12.0%	13.7%	24.9%	22.0%	23.8%
<b>Mode d'hébergement</b>						
Hôtel	17.1%	12.2%	11.0%	14.1%	7.0%	6.2%
Camping	5.5%	6.0%	9.6%	8.5%	9.6%	14.9%
Location, Gîte rural et chambre d'hôte	12.0%	11.4%	11.2%	15.7%	15.2%	15.4%
Résidence secondaire du foyer	8.4%	9.4%	8.6%	13.5%	16.2%	13.6%
Chez quelqu'un de la famille	40.1%	44.1%	42.3%	32.5%	36.6%	34.5%
Chez des amis	10.2%	10.7%	9.6%	7.4%	7.9%	7.1%
Autre hébergement payant	4.9%	4.5%	5.6%	6.3%	5.7%	6.5%
Autre hébergement non payant	1.8%	1.8%	2.1%	1.9%	1.8%	1.9%
<b>ST Marchand</b>	<b>39.6%</b>	<b>34.0%</b>	<b>37.4%</b>	<b>44.6%</b>	<b>37.5%</b>	<b>42.9%</b>
<b>ST Non Marchand</b>	<b>60.4%</b>	<b>66.0%</b>	<b>62.6%</b>	<b>55.4%</b>	<b>62.5%</b>	<b>57.1%</b>

## Les caractéristiques des voyages personnels au cours de l'année 2017

	En voyages			En nuitées		
	Toutes destinations	En France métropolitaine	En Nouvelle-Aquitaine	Toutes destinations	En France métropolitaine	En Nouvelle-Aquitaine
<b>Accompagnant</b>						
Seul	28.5%	28.3%	25.2%	26.9%	26.2%	22.9%
Accompagné	71.5%	71.7%	74.8%	73.1%	73.8%	77.1%
dont avec enfant	28.1%	29.2%	32.1%	27.7%	29.3%	33.1%
<b>Groupe accompagnant</b>						
Groupes sans enfant	71.9%	70.8%	67.9%	72.3%	70.7%	66.9%
1 adulte seul	28.5%	28.3%	25.2%	26.9%	26.2%	22.9%
2 adultes	36.7%	35.9%	34.6%	38.5%	37.8%	35.9%
3 adultes ou plus	6.7%	6.5%	8.1%	6.9%	6.7%	8.1%
Groupes avec enfant(s)	28.1%	29.2%	32.1%	27.7%	29.3%	33.1%
1 adulte et 1 ou des enfants	4.0%	4.2%	3.6%	3.7%	4.1%	3.4%
2 adultes et 1 enfant	7.4%	7.7%	9.1%	6.4%	6.8%	7.9%
2 adultes et 2 enfants	8.5%	8.9%	9.8%	8.5%	9.0%	10.2%
2 adultes et 3 enfants ou plus	3.5%	3.7%	4.0%	3.7%	3.9%	4.4%
3 adultes ou plus avec des enfants	4.8%	4.7%	5.6%	5.4%	5.5%	7.1%
<b>Volume extrapolé (en millions)</b>						
	196.1	170.9	23.0	1 048.8	835.6	127.7
<b>Moyen de transport</b>						
Voiture, camionnette	73.4%	80.3%	84.7%	67.4%	79.1%	84.9%
Camping-car	1.3%	1.4%	2.1%	1.8%	1.9%	2.1%
Deux roues motorisées	0.3%	0.3%	0.4%	0.2%	0.2%	0.2%
Autocar	2.2%	1.8%	1.3%	1.8%	1.4%	0.8%
Train	12.4%	13.4%	9.9%	11.7%	13.9%	9.7%
Bateau	0.5%	0.3%	0.1%	0.9%	0.6%	*
Avion	9.3%	1.9%	1.4%	15.8%	2.5%	1.8%
Autre	0.5%	0.6%	0.3%	0.4%	0.4%	0.4%
<b>Environnement °</b>						
Littoral Rural		7.9%	14.4%		11.8%	18.8%
Littoral Urbain		16.4%	21.9%		22.2%	25.8%
Autre rural		23.2%	23.7%		19.7%	23.6%
Autre urbain		25.4%	26.1%		18.7%	18.7%
Montagne station rural		4.9%	0.6%		6.5%	0.5%
Montagne hors station rural		9.4%	9.5%		10.8%	10.0%
Montagne station urbain		1.1%	0.0%		1.3%	0.0%
Montagne hors station urbain		5.0%	3.7%		4.6%	2.5%
Paris et communes limitrophes		6.8%	0.0%		4.3%	0.0%

° L'environnement est défini à partir de la commune de séjour, sur la base des codes communes, et ne concerne que les voyages en France



## Les caractéristiques des voyages personnels au cours de l'année 2017

	En voyages			En nuitées		
	Toutes destinations	En France métropolitaine	En Nouvelle-Aquitaine	Toutes destinations	En France métropolitaine	En Nouvelle-Aquitaine
<b>Départements de destination</b>						
16 - Charente			3.8%			3.1%
17 - Charente-Maritime			20.2%			24.3%
19 - Corrèze			4.0%			3.7%
23 - Creuse			2.6%			2.2%
24 - Dordogne			8.2%			9.0%
33 - Gironde			20.0%			17.0%
40 - Landes			9.1%			12.5%
47 - Lot-et-Garonne			3.0%			3.0%
64 - Pyrénées-Atlantiques			13.3%			14.5%
79 - Deux-Sèvres			4.0%			2.5%
86 - Vienne			7.6%			4.7%
87 - Haute-Vienne			4.1%			3.5%
<b>Volume extrapolé (en millions)</b>	<b>196.1</b>	<b>170.9</b>	<b>23.0</b>	<b>1 048.8</b>	<b>835.6</b>	<b>127.7</b>
<b>Région UDA de résidence</b>						
Région parisienne	23.1%	22.5%	19.4%	27.4%	26.9%	25.4%
Nord	4.8%	4.7%	2.2%	5.3%	5.4%	3.9%
Est	7.1%	6.7%	2.3%	6.9%	6.7%	4.2%
Bassin parisien Est	6.8%	7.0%	3.8%	6.7%	7.1%	5.3%
Bassin parisien Ouest	8.8%	9.1%	8.2%	8.8%	9.1%	9.4%
Ouest	13.6%	14.2%	18.8%	12.0%	12.2%	14.9%
Sud-Ouest	11.5%	11.7%	34.4%	10.1%	9.8%	23.0%
Sud-Est	12.8%	13.0%	6.5%	11.7%	11.8%	7.9%
Méditerranée	11.4%	11.1%	4.3%	11.2%	10.8%	6.0%
<b>Région INSEE de résidence</b>						
Auvergne-Rhône-Alpes	12.8%	13.0%	6.5%	11.7%	11.8%	7.9%
Bourgogne-Franche-Comté	4.2%	4.4%	1.9%	3.8%	4.0%	3.0%
Bretagne	4.7%	4.8%	3.6%	4.3%	4.3%	4.3%
Centre-Val de Loire	4.1%	4.3%	4.8%	3.9%	4.1%	4.6%
Corse	0.3%	0.3%	*	0.4%	0.4%	0.1%
Grand Est	7.3%	6.9%	2.6%	7.3%	7.0%	4.4%
Hauts-de-France	7.2%	7.1%	3.8%	7.8%	8.2%	6.0%
Île-de-France	23.1%	22.5%	19.4%	27.4%	26.9%	25.4%
Normandie	4.7%	4.8%	3.4%	4.9%	5.0%	4.8%
Nouvelle-Aquitaine	9.1%	9.3%	34.3%	7.7%	7.8%	21.0%
Occitanie	9.2%	9.1%	10.9%	8.2%	7.9%	9.2%
Pays de la Loire	6.2%	6.5%	6.3%	5.3%	5.5%	5.2%
Provence-Alpes-Côte d'Azur	7.1%	6.8%	2.5%	7.2%	7.0%	4.1%

## 3.5

### Les parts de marché des régions sur les principaux segments de marché



## Les parts de marché des régions sur les principaux segments

	Tous motifs		Durée des voyages		Voyages personnels	
	En voyages	En nuitées	Courts voyages	Longs voyages	En voyages	En nuitées
<b>Volume extrapolé (en millions)</b>	<b>220.7</b>	<b>1 127.2</b>	<b>123.6</b>	<b>97.1</b>	<b>196.1</b>	<b>1 048.8</b>
Île de France	8.6%	5.0%	11.7%	4.8%	6.8%	4.0%
Grand Est	5.7%	4.0%	6.9%	4.1%	5.7%	3.9%
Hauts-de-France	5.1%	3.5%	6.5%	3.4%	5.2%	3.4%
Normandie	4.9%	3.8%	5.8%	3.7%	5.2%	3.9%
Centre-Val de Loire	4.1%	2.6%	5.1%	2.7%	4.2%	2.6%
Bourgogne-Franche-Comté	3.9%	3.1%	4.6%	3.0%	4.0%	3.1%
Pays de la Loire	6.6%	5.8%	7.2%	5.9%	6.9%	5.9%
Bretagne	6.0%	6.4%	5.8%	6.2%	6.3%	6.5%
Nouvelle-Aquitaine	11.5%	12.1%	10.9%	12.1%	11.8%	12.4%
Auvergne-Rhône-Alpes	11.5%	10.5%	11.6%	11.4%	11.6%	10.6%
Occitanie	10.3%	11.6%	9.5%	11.3%	10.7%	12.0%
Provence-Alpes-Côte d'Azur	7.8%	9.5%	6.7%	9.2%	8.0%	9.7%
Corse	0.8%	1.6%	0.4%	1.4%	0.8%	1.7%
Total France métropolitaine	86.8%	79.5%	92.9%	79.1%	87.2%	79.7%
DOM	0.3%	1.0%	*	0.7%	0.3%	1.1%
Total Etranger	12.8%	19.5%	7.0%	20.2%	12.5%	19.3%

## Environnements des Voyages personnels en France métropolitaine

	Littoral rural	Littoral urbain	Montagne hors station	Montagne station	Autre rural	Autre urbain
<b>Volume extrapolé (en millions)</b>	<b>12.8</b>	<b>26.5</b>	<b>23.1</b>	<b>9.6</b>	<b>37.3</b>	<b>51.8</b>
Île de France	0.0%	0.0%	0.0%	0.0%	3.1%	22.4%
Grand Est	0.0%	0.0%	6.0%	6.6%	10.2%	9.4%
Hauts-de-France	7.0%	5.2%	0.0%	0.0%	8.0%	8.4%
Normandie	11.7%	9.7%	0.0%	0.0%	9.4%	3.7%
Centre-Val de Loire	0.0%	0.0%	0.0%	0.0%	12.7%	5.7%
Bourgogne-Franche-Comté	0.0%	0.0%	5.1%	6.1%	9.1%	4.6%
Pays de la Loire	11.5%	11.7%	0.0%	0.0%	10.2%	8.1%
Bretagne	26.4%	14.8%	0.0%	0.0%	7.4%	3.0%
Nouvelle-Aquitaine	24.7%	18.0%	12.4%	1.4%	13.8%	11.0%
Auvergne-Rhône-Alpes	*	0.0%	44.0%	55.0%	5.1%	7.7%
Occitanie	12.4%	13.0%	20.2%	13.1%	9.2%	10.4%
Provence-Alpes-Côte d'Azur	1.4%	25.7%	11.1%	17.6%	1.9%	5.7%
Corse	4.9%	1.9%	1.1%	0.2%	0.0%	0.0%
Total France métropolitaine	100.0%	100.0%	100.0%	100.0%	100.0%	100.0%

## Les parts de marché des régions sur les principaux segments

### Environnements des Voyages personnels en France métropolitaine

	Total LITTORAL (urbain et rural)	Total RURAL (autre et littoral)	Total URBAIN (autre et littoral)	Total Montagne (Station et hors station)
<b>Volume extrapolé (en millions)</b>	<b>39.2</b>	<b>50.1</b>	<b>78.3</b>	<b>32.7</b>
Île de France	0.0%	2.3%	14.8%	0.0%
Grand Est	0.0%	7.6%	6.2%	6.2%
Hauts-de-France	5.8%	7.7%	7.3%	0.0%
Normandie	10.3%	10.0%	5.7%	0.0%
Centre-Val de Loire	0.0%	9.5%	3.8%	0.0%
Bourgogne-Franche-Comté	0.0%	6.8%	3.1%	5.4%
Pays de la Loire	11.6%	10.5%	9.3%	0.0%
Bretagne	18.6%	12.2%	7.0%	0.0%
Nouvelle-Aquitaine	20.2%	16.6%	13.3%	9.2%
Auvergne-Rhône-Alpes	*	3.8%	5.1%	47.2%
Occitanie	12.8%	10.0%	11.3%	18.2%
Provence-Alpes-Côte d'Azur	17.8%	1.8%	12.5%	13.0%
Corse	2.9%	1.2%	0.7%	0.8%
<b>Total France métropolitaine</b>	<b>100.0%</b>	<b>100.0%</b>	<b>100.0%</b>	<b>100.0%</b>

## 3.6

### Les parts de marché des régions sur les principaux modes d'hébergement





## Les parts de marché des régions sur les modes d'hébergement

	Tous motifs					
	En voyages			En nuitées		
	Ensemble	Hébergement marchand	Hébergement non marchand	Ensemble	Hébergement marchand	Hébergement non marchand
<b>Volume extrapolé (en millions)</b>	<b>220.7</b>	<b>96.6</b>	<b>124.0</b>	<b>1127.2</b>	<b>521.2</b>	<b>606.1</b>
Île de France	8.6%	8.7%	8.6%	5.0%	3.8%	6.0%
Grand Est	5.7%	5.0%	6.2%	4.0%	3.1%	4.7%
Hauts-de-France	5.1%	3.5%	6.4%	3.5%	2.2%	4.6%
Normandie	4.9%	4.2%	5.5%	3.8%	2.9%	4.5%
Centre-Val de Loire	4.1%	2.5%	5.3%	2.6%	1.5%	3.5%
Bourgogne-Franche-Comté	3.9%	2.6%	4.9%	3.1%	1.8%	4.3%
Pays de la Loire	6.6%	5.3%	7.7%	5.8%	4.7%	6.8%
Bretagne	6.0%	5.2%	6.6%	6.4%	5.2%	7.4%
Nouvelle-Aquitaine	11.5%	10.5%	12.2%	12.1%	11.5%	12.6%
Auvergne-Rhône-Alpes	11.5%	10.7%	12.2%	10.5%	10.0%	11.0%
Occitanie	10.3%	9.4%	11.0%	11.6%	10.6%	12.4%
Provence-Alpes-Côte d'Azur	7.8%	7.7%	7.9%	9.5%	8.5%	10.3%
Corse	0.8%	1.1%	0.6%	1.6%	1.9%	1.4%
Total France métropolitaine	86.8%	76.3%	95.0%	79.5%	67.9%	89.4%
DOM	0.3%	0.5%	0.2%	1.0%	1.4%	0.7%
Total Etranger	12.8%	23.2%	4.8%	19.5%	30.7%	9.8%

	Motif personnel					
	En voyages			En nuitées		
	Ensemble	Hébergement marchand	Hébergement non marchand	Ensemble	Hébergement marchand	Hébergement non marchand
<b>Volume extrapolé (en millions)</b>	<b>196.1</b>	<b>77.6</b>	<b>118.5</b>	<b>1048.8</b>	<b>467.8</b>	<b>581.0</b>
Île de France	6.8%	5.2%	7.9%	4.0%	2.1%	5.4%
Grand Est	5.7%	4.7%	6.3%	3.9%	2.9%	4.8%
Hauts-de-France	5.2%	3.2%	6.5%	3.4%	1.9%	4.6%
Normandie	5.2%	4.5%	5.6%	3.9%	3.0%	4.6%
Centre-Val de Loire	4.2%	2.4%	5.4%	2.6%	1.4%	3.6%
Bourgogne-Franche-Comté	4.0%	2.5%	5.0%	3.1%	1.7%	4.3%
Pays de la Loire	6.9%	5.5%	7.7%	5.9%	4.8%	6.8%
Bretagne	6.3%	5.7%	6.7%	6.5%	5.4%	7.5%
Nouvelle-Aquitaine	11.8%	11.1%	12.2%	12.4%	11.9%	12.7%
Auvergne-Rhône-Alpes	11.6%	10.7%	12.2%	10.6%	9.9%	11.1%
Occitanie	10.7%	9.9%	11.1%	12.0%	11.2%	12.7%
Provence-Alpes-Côte d'Azur	8.0%	8.2%	7.9%	9.7%	8.9%	10.3%
Corse	0.8%	1.2%	0.5%	1.7%	2.1%	1.4%
Total France métropolitaine	87.2%	75.0%	95.1%	79.7%	67.0%	89.8%
DOM	0.3%	0.5%	0.2%	1.1%	1.4%	0.8%
Total Etranger	12.5%	24.5%	4.7%	19.3%	31.5%	9.4%

## Les parts de marché des régions sur les modes d'hébergement

	Motif personnel					
	En voyages			En nuitées		
	Hôtel	Location	Camping	Hôtel	Location	Camping
<b>Volume extrapolé (en millions)</b>	<b>33.6</b>	<b>23.5</b>	<b>10.9</b>	<b>148.2</b>	<b>164.5</b>	<b>88.8</b>
Île de France	9.7%	1.7%	1.6%	4.6%	1.2%	0.7%
Grand Est	5.5%	5.0%	2.1%	3.0%	3.3%	1.9%
Hauts-de-France	3.3%	2.9%	3.7%	1.8%	1.7%	2.7%
Normandie	4.0%	5.3%	5.0%	2.2%	3.6%	3.7%
Centre-Val de Loire	2.2%	2.7%	1.9%	1.0%	1.5%	1.2%
Bourgogne-Franche-Comté	2.3%	3.3%	1.9%	1.2%	2.2%	1.6%
Pays de la Loire	4.0%	5.6%	11.5%	2.3%	4.9%	9.9%
Bretagne	3.8%	6.7%	9.1%	2.8%	6.2%	7.5%
Nouvelle-Aquitaine	7.5%	11.0%	20.4%	5.3%	12.2%	22.1%
Auvergne-Rhône-Alpes	7.2%	15.0%	8.7%	4.6%	14.2%	7.6%
Occitanie	5.7%	12.4%	17.5%	4.7%	13.5%	18.7%
Provence-Alpes-Côte d'Azur	6.5%	9.2%	9.3%	4.8%	10.1%	11.4%
Corse	0.8%	1.7%	1.3%	1.1%	2.6%	1.8%
Total France métropolitaine	62.3%	82.5%	94.2%	39.5%	77.1%	90.8%
DOM	0.2%	1.1%	0.0%	0.7%	2.7%	0.0%
Total Etranger	37.5%	16.5%	5.8%	59.8%	20.2%	9.2%

	Motif personnel					
	En voyages			En nuitées		
	Famille	Amis	Résidence secondaire	Famille	Amis	Résidence secondaire
<b>Volume extrapolé (en millions)</b>	<b>78.7</b>	<b>19.9</b>	<b>16.4</b>	<b>341.2</b>	<b>77.8</b>	<b>141.7</b>
Île de France	8.6%	9.9%	2.8%	6.6%	7.2%	1.9%
Grand Est	7.4%	5.9%	2.1%	6.1%	4.3%	1.9%
Hauts-de-France	6.9%	5.7%	6.1%	5.2%	4.1%	3.9%
Normandie	5.4%	4.6%	7.5%	4.2%	4.0%	5.8%
Centre-Val de Loire	5.4%	5.2%	6.1%	3.8%	3.7%	3.3%
Bourgogne-Franche-Comté	5.5%	3.6%	4.6%	4.7%	3.0%	4.1%
Pays de la Loire	7.8%	7.7%	7.4%	6.7%	6.5%	7.6%
Bretagne	6.7%	6.4%	6.6%	7.1%	6.2%	9.2%
Nouvelle-Aquitaine	12.4%	11.1%	12.1%	12.9%	11.7%	13.0%
Auvergne-Rhône-Alpes	12.2%	12.6%	12.2%	10.9%	11.5%	11.3%
Occitanie	10.2%	9.8%	17.6%	11.2%	10.3%	18.2%
Provence-Alpes-Côte d'Azur	6.8%	9.0%	12.0%	8.9%	10.7%	13.9%
Corse	0.5%	0.8%	0.4%	1.2%	1.5%	1.8%
Total France métropolitaine	95.7%	92.2%	97.5%	89.5%	84.8%	95.7%
DOM	0.2%	0.3%	0.0%	1.0%	1.2%	*
Total Etranger	4.1%	7.6%	2.5%	9.5%	14.0%	4.3%

## 3.7

### Les parts de marché mensuelles des régions



## Les parts de marché mensuelles des régions

### En voyages

	janv-17	févr-17	mars-17	avr-17	mai-17	juin-17
Île de France	13.7%	9.9%	12.1%	7.6%	8.2%	9.1%
Grand Est	6.3%	5.6%	5.5%	5.5%	6.2%	5.2%
Hauts-de-France	5.3%	5.3%	4.6%	5.9%	5.9%	5.3%
Normandie	4.4%	4.1%	4.3%	4.9%	5.4%	5.2%
Centre-Val de Loire	4.1%	3.7%	3.8%	4.6%	4.1%	4.5%
Bourgogne-Franche-Comté	4.2%	3.6%	3.5%	4.0%	4.3%	4.0%
Pays de la Loire	5.3%	5.5%	5.4%	7.2%	7.2%	7.1%
Bretagne	6.0%	5.4%	4.7%	6.7%	6.4%	5.3%
Nouvelle-Aquitaine	9.7%	8.3%	9.0%	11.5%	10.9%	11.8%
Auvergne-Rhône-Alpes	14.0%	18.2%	14.9%	10.2%	9.2%	9.5%
Occitanie	8.7%	9.1%	9.8%	9.5%	9.5%	10.1%
Provence-Alpes-Côte d'Azur	7.1%	9.5%	8.1%	7.4%	7.7%	7.6%
Corse	0.2%	0.4%	0.2%	0.7%	1.0%	1.1%
Total France métropolitaine	89.0%	88.8%	86.0%	85.7%	86.0%	85.9%
DOM	0.5%	0.7%	0.6%	0.3%	0.2%	0.2%
Total Etranger	10.5%	10.6%	13.4%	13.9%	13.7%	14.0%

	juil-17	août-17	sept-17	oct-17	nov-17	déc-17
Île de France	5.5%	3.3%	8.8%	9.8%	11.9%	11.7%
Grand Est	4.7%	4.2%	5.3%	5.6%	6.4%	9.1%
Hauts-de-France	4.5%	3.9%	4.6%	5.6%	5.7%	5.8%
Normandie	4.8%	4.9%	4.5%	4.9%	5.1%	5.6%
Centre-Val de Loire	3.6%	2.7%	4.6%	4.3%	5.2%	4.6%
Bourgogne-Franche-Comté	3.8%	3.1%	3.5%	4.3%	4.3%	4.4%
Pays de la Loire	7.6%	7.3%	6.4%	6.6%	5.7%	6.3%
Bretagne	6.6%	7.1%	5.9%	5.3%	5.9%	5.2%
Nouvelle-Aquitaine	13.4%	14.5%	11.4%	11.4%	11.6%	10.4%
Auvergne-Rhône-Alpes	10.7%	11.1%	10.3%	10.7%	9.7%	12.6%
Occitanie	12.9%	13.4%	10.9%	8.9%	8.4%	8.5%
Provence-Alpes-Côte d'Azur	8.7%	9.0%	8.0%	6.8%	6.1%	6.5%
Corse	1.2%	1.4%	1.1%	0.8%	0.3%	0.3%
Total France	88.1%	85.8%	85.3%	85.0%	86.3%	90.8%
DOM	0.2%	0.3%	0.3%	0.3%	0.5%	0.2%
Total Etranger	11.7%	13.8%	14.5%	14.7%	13.2%	9.0%

## Les parts de marché mensuelles des régions

### En nuitées

	janv-17	févr-17	mars-17	avr-17	mai-17	juin-17
Île de France	10.0%	7.0%	7.3%	5.1%	6.2%	6.1%
Grand Est	5.2%	4.6%	3.9%	4.2%	4.5%	3.6%
Hauts-de-France	4.1%	3.1%	2.8%	4.5%	4.6%	3.4%
Normandie	3.5%	2.7%	3.1%	4.2%	4.2%	3.8%
Centre-Val de Loire	2.7%	2.6%	2.6%	3.2%	2.9%	2.9%
Bourgogne-Franche-Comté	3.9%	3.1%	3.9%	3.4%	4.0%	3.1%
Pays de la Loire	4.4%	4.2%	4.0%	6.7%	5.9%	5.4%
Bretagne	5.6%	4.6%	4.2%	7.2%	6.4%	5.4%
Nouvelle-Aquitaine	9.0%	6.5%	6.6%	11.6%	11.2%	11.3%
Auvergne-Rhône-Alpes	14.0%	21.8%	15.2%	9.3%	7.8%	7.5%
Occitanie	8.8%	9.3%	10.8%	9.8%	10.5%	10.4%
Provence-Alpes-Côte d'Azur	7.9%	10.9%	9.1%	8.8%	8.3%	8.8%
Corse	0.5%	0.4%	0.1%	1.1%	1.7%	2.2%
Total France	79.6%	80.8%	73.6%	79.0%	78.1%	73.9%
DOM	2.0%	2.6%	2.6%	0.8%	0.9%	0.6%
Total Etranger	18.4%	16.5%	23.8%	20.2%	21.1%	25.5%

	juil-17	août-17	sept-17	oct-17	nov-17	déc-17
Île de France	2.8%	1.5%	4.2%	6.7%	7.9%	9.4%
Grand Est	2.9%	2.9%	3.4%	4.4%	4.8%	7.9%
Hauts-de-France	2.9%	2.5%	3.6%	3.6%	4.6%	4.7%
Normandie	3.6%	3.8%	3.6%	3.2%	4.3%	4.6%
Centre-Val de Loire	2.3%	1.6%	2.8%	2.9%	4.0%	3.6%
Bourgogne-Franche-Comté	2.7%	2.4%	2.7%	4.0%	3.4%	4.0%
Pays de la Loire	7.4%	6.5%	5.7%	4.8%	4.9%	5.3%
Bretagne	6.1%	7.7%	7.7%	5.4%	6.7%	4.9%
Nouvelle-Aquitaine	15.7%	14.6%	12.6%	11.8%	12.2%	9.4%
Auvergne-Rhône-Alpes	9.8%	10.0%	8.8%	8.9%	8.0%	11.5%
Occitanie	14.6%	14.3%	12.9%	8.8%	8.1%	8.4%
Provence-Alpes-Côte d'Azur	10.1%	10.9%	10.7%	8.6%	6.9%	7.1%
Corse	2.2%	2.3%	2.2%	2.1%	0.6%	0.4%
Total France	83.2%	81.1%	81.0%	75.3%	76.2%	81.3%
DOM	0.6%	0.8%	0.6%	0.8%	1.7%	0.9%
Total Etranger	16.2%	18.1%	18.4%	24.0%	22.0%	17.8%

A photograph of a person standing on a paved road, holding a large, unfolded map. The person is wearing blue jeans and brown shoes. The road stretches into the distance, flanked by green grass and trees. In the background, there are mountains under a blue sky with white clouds.

# 4

## Note technique



## Objectifs de l'étude

Bien connaître les caractéristiques de la fréquentation touristique de La **Nouvelle-Aquitaine**, son positionnement dans son univers concurrentiel, afin de disposer des informations nécessaires pour élaborer et piloter la stratégie de développement touristique sur le marché français :

- Quelle est la taille du marché des voyages ?
- Quelles sont les caractéristiques des voyages ?

## Notre approche

Le Suivi de la Demande Touristique (SDT) est l'étude de référence sur la mobilité touristique des Français, réalisée pour le compte du Ministère en charge du Tourisme et des régions et départements. Elle recense et décrit l'ensemble des voyages comportant au moins une nuit passée hors du domicile des Français.

La réalisation de l'étude s'appuie sur l'interrogation d'un échantillon panélisté : chaque mois, les mêmes individus sont interrogés sur leur comportement du mois écoulé, ce qui permet de suivre leur comportement dans le temps.



## Structure de l'échantillon 2017

**22 000 panélistes sont sollicités chaque mois**, par voie postale ou online.

Le taux moyen de réponse est de 75%.

Les répondants sont redressés à l'issue de chaque vague mensuelle, de façon à être représentatifs de l'ensemble des 15 ans et + sur les critères sociodémographiques suivants :

- âge,
- sexe,
- région de résidence ,
- catégorie d'agglomération,
- profession du chef de famille,
- activité de l'individu,
- nombre de personnes au foyer.

Les résultats communiqués sont représentatifs du comportement de la population de 15 ans et plus.

## Informations collectées - questionnaire 2017

A la fin de chaque mois, les panélistes indiquent s'ils ont effectué ou non un voyage au cours du mois.

Ils décrivent les voyages qu'ils ont achevés au cours du mois :

- Dates de départ et de retour
- Motif détaillé du voyage (personnel, professionnel ou mixte)
- Description des voyages :
  - destination,
  - mode d'hébergement principal,
  - moyen de transport utilisé pour se rendre sur place,
  - environnement géographique,
  - nombre d'accompagnants présents lors du voyage

**Le questionnaire historiquement posé par voie postale a été adapté pour une passation online.**

Un exemplaire du questionnaire utilisé pour la collecte d'informations est présenté en page 39-40 du rapport

## Contrôle des informations

A leurs retours, les questionnaires reçus par voie postale sont scannés.

La cohérence de l'ensemble des réponses reçues (online et postal) est vérifiée selon un plan de relecture précis.

## Résultats fournis

Ce rapport présente le bilan de l'activité touristique de **l'année 2017 en Nouvelle-Aquitaine**.

Les caractéristiques des voyages sont comparées à celles de l'ensemble des voyages effectués par les Français durant la même période et à celles des voyages réalisés en France durant la même période.

L'analyse est menée dans un premier temps sur l'ensemble des voyages, puis sur les voyages personnels. Enfin, en dernière partie de l'étude se trouvent les parts de marché des régions selon le type de voyage réalisé.

## Lecture des résultats

Les résultats indiqués en effectif sont des volumes extrapolés à la population résidente des ménages de 15 ans et plus, soit **52 439 873 en 2017**. Ces volumes sont toujours exprimés parallèlement en « voyages » et en « nuitées ».

Les résultats de la **Nouvelle-Aquitaine** correspondent à une base de **7 852 voyages** au cours de l'année 2017.


## Significativité des résultats

Certains résultats, obtenus sur des bases faibles, sont peu significatifs. Les pourcentages ainsi obtenus sont remplacés dans l'étude par un \*. Lorsque les tableaux sont établis en nuitées, il est donc nécessaire de vérifier le nombre de voyages correspondant afin d'estimer la fiabilité statistique des données.

*« Toute diffusion ou reproduction directe ou indirecte, intégrale ou partielle, à titre gratuit ou onéreux, à l'initiative du client, devra être faite avec le consentement écrit préalable de KANTAR TNS. » (Article 5.3 des conditions générales de ventes)*

.

## Questionnaire- version postale (1/2)



3, avenue Pierre Masse  
CS 50001  
75585 Paris Cedex 14 - France  
Tél. Vert : 0 800 36 90 58

Ce questionnaire est à remplir par :

21WJ 02

Enquête "Suivi de la demande touristique" réalisée par TNS Sofres pour le compte du Ministère de l'Économie et des Finances et de la Banque de France

01 / 17

**VOS ALLERS-RETOURS, VOS SÉJOURS, VOS VACANCES TERMINÉS EN JANVIER**

**VOYAGES avec nuitées en dehors du domicile**

① En JANVIER, avez-vous terminé, vous-même, un ou plusieurs voyages comportant au moins une nuit en dehors de votre domicile ?

- Déclarez également ce mois-ci les voyages commencés en DÉCEMBRE ou même avant et finis en JANVIER.
- Les séjours d'études ou linguistiques sont à compter comme voyages personnels
- Ne tenez pas compte des séjours à l'hôpital, en clinique ou en caserne.

• Oui ..... ☐ • NON ..... ☐

	Nombre de voyages réalisés :	Nombre de nuits passées en dehors du domicile :
pour motif professionnel ou mixte	<input type="text"/>	<input type="text"/>
pour motif personnel	<input type="text"/>	<input type="text"/>

Passez à ②

**ALLERS-RETOURS dans la journée**

② En JANVIER, avez-vous fait, vous-même, un ou plusieurs allers-retours dans la journée depuis votre domicile ?

• Oui ..... ☐ • NON ..... ☐

Nombre d'allers-retours réalisés ?	En France à plus de 100km	A l'étranger quelle que soit la distance
chaque jour ou presque (domicile-lieu de travail / lieu d'études)	<input type="text"/>	<input type="text"/>
Ne les décrivez pas dans la suite du questionnaire		
pour motif professionnel ou mixte	<input type="text"/>	<input type="text"/>
pour motif personnel	<input type="text"/>	<input type="text"/>

Si vous avez coché NON à la question ① et NON à la question ②, ce questionnaire est terminé

	VOYAGES AVEC NUITÉES		ALLERS - RETOURS DANS LA JOURNÉE	
	1 <sup>er</sup> voyage	2 <sup>e</sup> voyage	1 <sup>er</sup> aller-retour	2 <sup>e</sup> aller-retour
③ Indiquez pour chaque déplacement				
• Date de départ du domicile	<input type="text"/> <input type="text"/> <input type="text"/> <input type="text"/> Jour Mois	<input type="text"/> <input type="text"/> <input type="text"/> <input type="text"/> Jour Mois	<input type="text"/> <input type="text"/> 0 1 Jour Mois	<input type="text"/> <input type="text"/> 0 1 Jour Mois
• Date de retour au domicile	<input type="text"/> <input type="text"/> 0 1	<input type="text"/> <input type="text"/> 0 1		
④ Nombre de nuits passées en dehors de votre domicile	<input type="text"/>	<input type="text"/>		
⑤ Nombre de fois où ce déplacement a été réalisé au cours du mois (même destination, même motif, même durée, même moyen de transport) Indiquez 1 si vous avez réalisé ce déplacement 1 seule fois au cours du mois.	Nombre de fois : <input type="text"/>	<input type="text"/>	<input type="text"/>	<input type="text"/>
⑥ Motif principal du déplacement 1 seule réponse par colonne				
• Vacances, loisirs	<input type="checkbox"/>	<input type="checkbox"/>	<input type="checkbox"/>	<input type="checkbox"/>
• Visite chez la famille ou des amis	<input type="checkbox"/>	<input type="checkbox"/>	<input type="checkbox"/>	<input type="checkbox"/>
• Motif de santé	<input type="checkbox"/>	<input type="checkbox"/>	<input type="checkbox"/>	<input type="checkbox"/>
• Étude ou séjour linguistique	<input type="checkbox"/>	<input type="checkbox"/>	<input type="checkbox"/>	<input type="checkbox"/>
• Autre motif personnel	<input type="checkbox"/>	<input type="checkbox"/>	<input type="checkbox"/>	<input type="checkbox"/>
• Professionnel ou mixte	<input type="checkbox"/>	<input type="checkbox"/>	<input type="checkbox"/>	<input type="checkbox"/>

## Questionnaire- version postale (2/2)

	VOYAGES AVEC NUITÉES Décrivez colonne par colonne, vos 2 voyages, suivant l'ordre chronologique		ALLERS - RETOURS DANS LA JOURNÉE Décrivez colonne par colonne, vos 2 allers-retours les plus lointains	
	1er voyage	2e voyage	1er aller-retour	2e aller-retour
<b>⑦ Destination</b> (en cas de destinations multiples, indiquez pour les voyages celle où vous avez séjourné le plus longtemps, ou la plus lointaine pour les allers-retours)				
• Numéro du département (France) .....	<input type="text"/>	<input type="text"/>	<input type="text"/>	<input type="text"/>
• Nom de la commune (France et étranger) Notez les 5 premières lettres dans les bacs, le reste sur les pointillés Ex : S A I N T J E A N D E L U Z .....	<input type="text"/>	<input type="text"/>	<input type="text"/>	<input type="text"/>
• Nom du pays (si étranger) Notez les 5 premières lettres dans les bacs, le reste sur les pointillés Ex : I T A L I E .....	<input type="text"/>	<input type="text"/>	<input type="text"/>	<input type="text"/>
<b>⑧ Principal moyen de transport pour vous rendre sur place</b> (celui avec lequel vous avez parcouru la plus longue distance) 1 seule réponse par colonne				
• Voiture, camionnette, véhicule utilitaire .....	<input type="checkbox"/>	<input type="checkbox"/>	<input type="checkbox"/>	<input type="checkbox"/>
• Camping-car .....	<input type="checkbox"/>	<input type="checkbox"/>	<input type="checkbox"/>	<input type="checkbox"/>
• Deux roues motorisées .....	<input type="checkbox"/>	<input type="checkbox"/>	<input type="checkbox"/>	<input type="checkbox"/>
• Autocar .....	<input type="checkbox"/>	<input type="checkbox"/>	<input type="checkbox"/>	<input type="checkbox"/>
• Train .....	<input type="checkbox"/>	<input type="checkbox"/>	<input type="checkbox"/>	<input type="checkbox"/>
• Bateau .....	<input type="checkbox"/>	<input type="checkbox"/>	<input type="checkbox"/>	<input type="checkbox"/>
• Avion .....	<input type="checkbox"/>	<input type="checkbox"/>	<input type="checkbox"/>	<input type="checkbox"/>
• Autre .....	<input type="checkbox"/>	<input type="checkbox"/>	<input type="checkbox"/>	<input type="checkbox"/>
<b>⑨ Nombre de personnes de votre foyer participant au voyage ou à l'aller-retour</b> (y compris vous-même)				
• Nombre d'adultes (15 ans et plus, y compris vous-même) .....	<input type="text"/>	<input type="text"/>	<input type="text"/>	<input type="text"/>
• Nombre d'enfants (moins de 15 ans) .....	<input type="text"/>	<input type="text"/>	<input type="text"/>	<input type="text"/>
<b>⑩ Nombre de lieux différents dans lesquels vous avez passé au moins une nuit ?</b> 1 lieu correspond à 1 hébergement 1 seule réponse par colonne				
• 1 lieu .....	<input type="checkbox"/>	<input type="checkbox"/>		
• 2 lieux .....	<input type="checkbox"/>	<input type="checkbox"/>		
• 3 lieux .....	<input type="checkbox"/>	<input type="checkbox"/>		
• 4 lieux ou plus .....	<input type="checkbox"/>	<input type="checkbox"/>		
• Circuit / Itinérance / Croisière .....	<input type="checkbox"/>	<input type="checkbox"/>		
<b>⑪ Nombre de nuits passées dans chaque mode d'hébergement</b>				
<b>- Hébergement payant</b>				
• Hôtel .....	<input type="text"/>	<input type="text"/>		
• Camping (location d'un emplacement nu, d'un mobil home, bungalow, chalet, etc.) .....	<input type="text"/>	<input type="text"/>		
• Location, gîte ou chambre d'hôtes .....	<input type="text"/>	<input type="text"/>		
• Autre (résidence de tourisme, village de vacances, centre sportif, bateau, auberge de jeunesse, etc.) .....	<input type="text"/>	<input type="text"/>		
<b>- Hébergement non payant</b>				
• Résidence secondaire du foyer .....	<input type="text"/>	<input type="text"/>		
• Famille .....	<input type="text"/>	<input type="text"/>		
• Amis .....	<input type="text"/>	<input type="text"/>		
• Autre (échange d'appartements, etc.) .....	<input type="text"/>	<input type="text"/>		