



L'OFFRE EN LOCATION AIRBNB ET ABRITEL EN CORRÈZE



2 646 offres de logement Airbnb et Aritel sont disponibles en Corrèze*.

Soit 2% des offres de la Nouvelle-Aquitaine.

UNE CAPACITÉ D'ACCUEIL MOYENNE DE 5 PERSONNES ET UN PRIX MOYEN JOURNALIER DE 122€

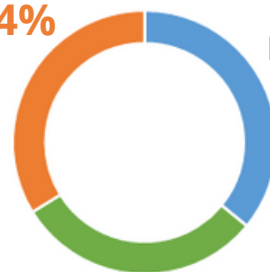
La répartition des offres selon les différents territoires de la Corrèze

Territoire de Brive

34%

Nord Corrèze
36%

Sud Corrèze
30%



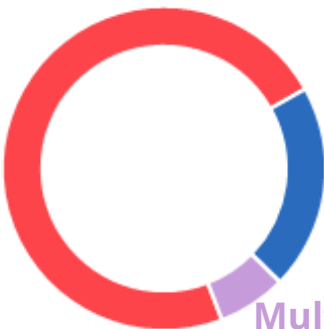
Les offres en Corrèze représentent 4% des offres de l'intérieur néo-aquitain.

La répartition des offres selon les plateformes

 **airbnb**
73%

 **vrbo**
20%

Multi-plateformes
7%



Rappel de l'offre en Nouvelle-Aquitaine :

- 54% de l'offre sur le littoral
- Prix moyen journalier : 180€
- Capacité d'accueil moyenne : 5 personnes
- 66% des offres uniquement recensées sur Airbnb, 22% uniquement sur Aritel et 12% sur les deux plateformes

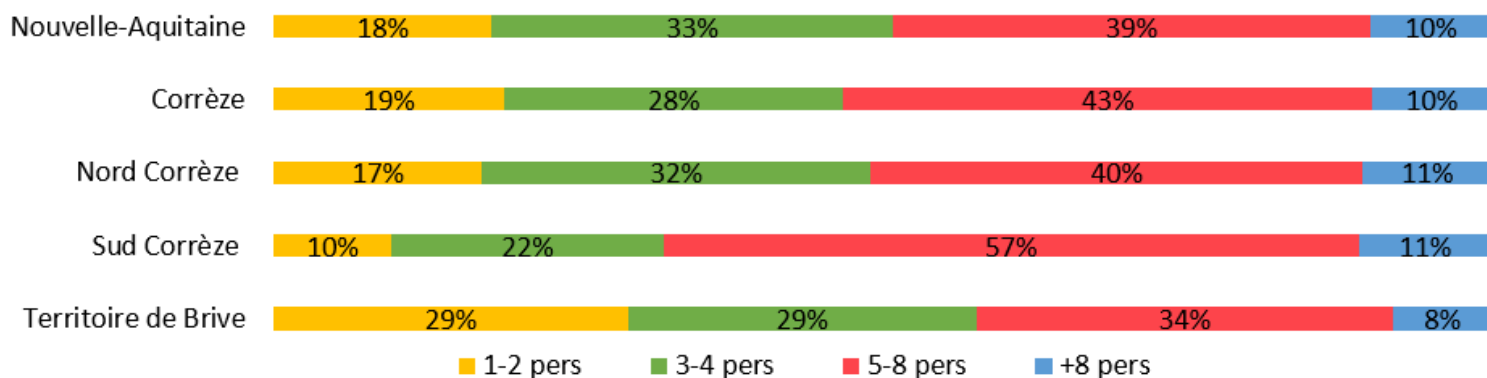
*offre qui a été active (donc réservée) au moins une fois sur les 12 mois précédant mai 2022



DES LOGEMENTS AVEC UNE PLUS GRANDE CAPACITÉ D'ACCUEIL DANS LE SUD DE LA CORRÈZE

71% des offres de logements sur les plateformes de réservation accueillent 3 à 8 personnes en Corrèze (dans la moyenne régionale), 43% offrent 5 à 8 lits (vs 39%).

La répartition des offres selon la capacité d'accueil

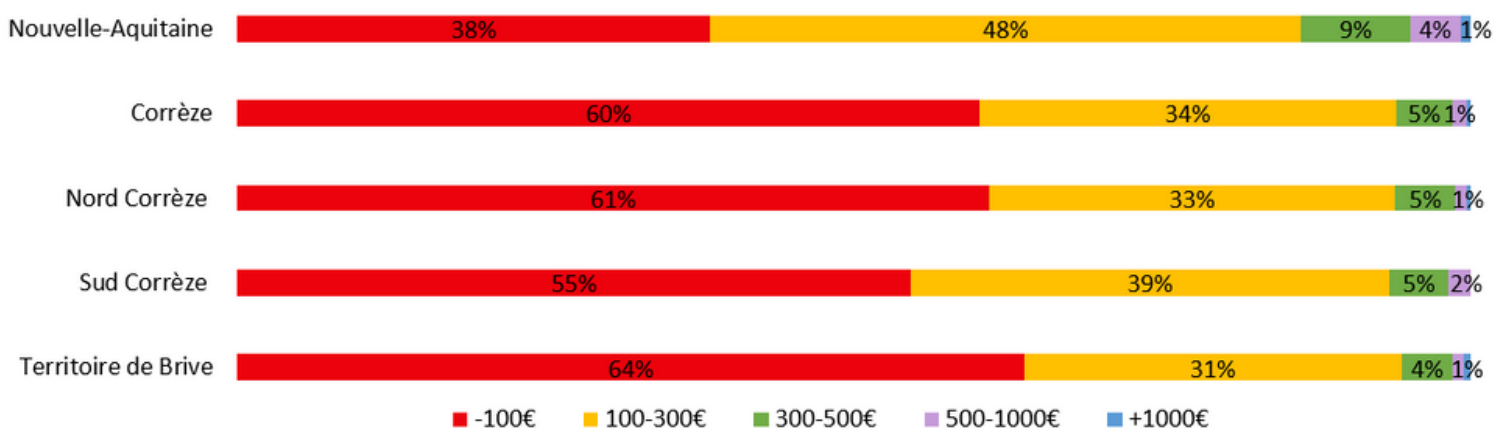


- La capacité d'accueil des logements dans le Nord de la Corrèze diffère peu de la moyenne départementale avec 32% des offres de logements pour 3 ou 4 personnes (vs 28% en Corrèze) et 40% des offres pour 5 à 8 personnes (vs 43%).
- Dans le Sud de la Corrèze, les logements ont tendance à être plus grands que dans le reste de la Corrèze puisque 57% peuvent accueillir entre 5 et 8 personnes (vs 43%) et seulement 10% des logements sont pour 1 ou 2 personnes (vs 19%).
- Une proportion plus importante de logements pour 1 ou 2 personnes sur le territoire de Brive que dans l'ensemble de la Corrèze (29% vs 19%) mais une part moins importante de logements pour 5 à 8 personnes (34% vs 43%).

DES OFFRES MOINS CHÈRES À BRIVE-LA-GAILLARDE

La Corrèze offre une plus grande part de logements à moins de 100€ que le reste de la région puisque (60% vs 38%).

La répartition des offres selon le prix moyen par jour



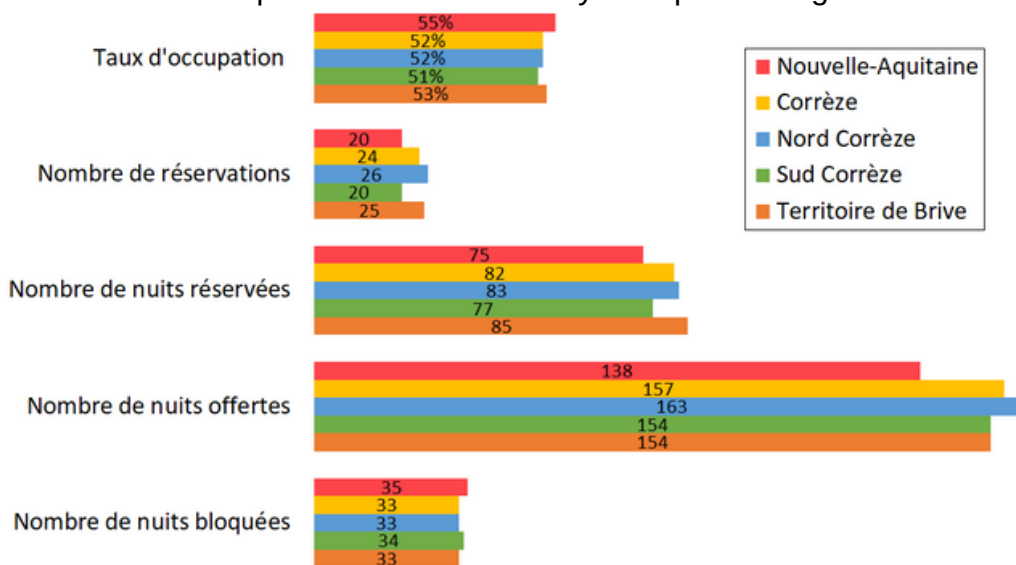
- Le prix moyen par jour dans le Nord de la Corrèze est dans la moyenne départementale, avec 61% des offres de logements à moins de 100€ et 33% entre 100 et 300€ par jour.
- Dans le Sud de la Corrèze, plus de la moitié des offres de logements sont à moins de 100€ par jour (55% vs 60% en Corrèze) et 39% sont entre 100 et 300€ par jour (vs 34%).
- Une part légèrement plus élevée de logements à moins de 100€ par jour sur le territoire de Brive (64% vs 60%) et 31% sont entre 100 et 300€ par jour (vs 34%).



EN MOYENNE, PLUS DE NUITS OFFERTES ET RÉSERVÉES PAR HÉBERGEMENT DANS LE NORD DE LA CORRÈZE

En Corrèze, le nombre annuel de réservations (24 vs 20) et le nombre de nuits réservées (82 vs 75) sont plus élevés qu'en Nouvelle-Aquitaine. L'offre étant plus importante, le taux d'occupation en Corrèze (52%) reste cependant inférieur au taux régional (55%).

La fréquentation annuelle moyenne par hébergement



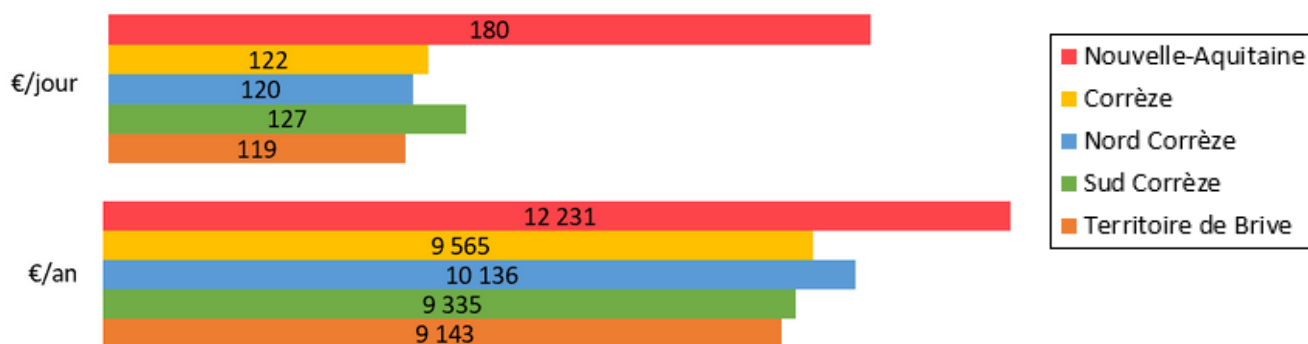
- Le nord de la Corrèze comptabilise 26 réservations à l'année (vs 24 dans l'ensemble de la Corrèze) et 83 nuits réservées (vs 82) en moyenne par hébergement.
- Moins de réservations à l'année dans le Sud de la Corrèze en moyenne par hébergement que dans l'ensemble de la Corrèze (20 vs 24), ainsi que moins de nuits réservées (77 vs 82).
- sur le territoire de Brive, le nombre moyen de réservations et de nuits réservées par hébergement est légèrement supérieur à la moyenne de l'ensemble de la Corrèze (25 et 85 vs 24 et 82).

DES REVENUS PLUS MODESTES POUR LES HÔTES DE CORRÈZE

Le prix moyen par jour d'un logement en Corrèze est moins élevé qu'en Nouvelle-Aquitaine, avec 122€ par jour (vs 180€).

A l'année, un hôte gagne en moyenne 9 565€ (vs 12 231€ en Nouvelle-Aquitaine).

Le prix moyen journalier et le revenu annuel

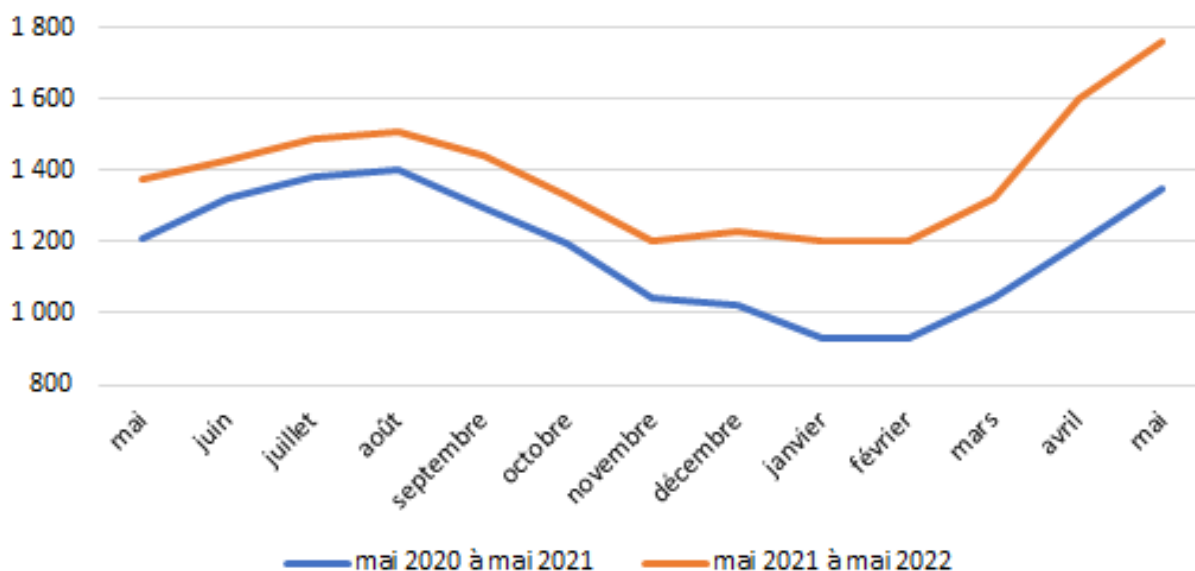


- Le prix moyen journalier dans le Nord de la Corrèze est légèrement moins élevé que sur l'ensemble de la Corrèze (120€ vs 122€) mais le revenu annuel est supérieur (10 136€ vs 9 565€).
- Bien qu'en moyenne, le Sud de la Corrèze comptabilise moins de réservations, le revenu annuel est proche de la moyenne départementale (9 335€ vs 9 565€) puisque le prix moyen par jour est légèrement plus élevé (127€ vs 122€).
- Le prix moyen par jour est légèrement inférieur à la moyenne départementale sur le territoire de Brive (119€ vs 122€).



SAISONNALITÉ ET ÉVOLUTION DE L'OFFRE

Évolution de l'offre sur les 12 derniers mois



- L'offre de meublés en Corrèze est 1,4 fois plus élevée en haute saison (juillet, août) qu'en basse saison (janvier, février).
- L'offre de meublés est en hausse de 29% entre janvier et février 2021 et janvier et février 2022 et de 34 % en avril 2022 et 31% en mai 2022 par rapport à la même période en 2021.

Définitions

Nuits offertes :

offre totale des nuits présentes sur les listes des plateformes (disponibles et réservées)

Nuits réservées :

total des nuits réservées (1 nuit = 1 hébergement loué pour une nuit, quelque soit le nombre de personnes)

Nuits bloquées :

total des nuits indisponibles à la réservation

Taux d'occupation :

nombre de nuits réservées par rapport au nombre de nuits offertes. Le calcul ne prend en compte que les locations louées au moins une nuit.

Revenus :

revenus en euros gagnés par les propriétaires (prix de la réservation et frais de nettoyage)

Prix moyen par jour :

revenu total par rapport au nombre de nuits réservées. Le calcul ne prend en compte que les locations louées au moins une nuit.

Source : AIRDNA, plateformes Airbnb, VRBO et Sportihome

Traitement : CRTNA