



L'OFFRE EN LOCATION AIRBNB ET ABRITEL DANS LE LOT-ET-GARONNE

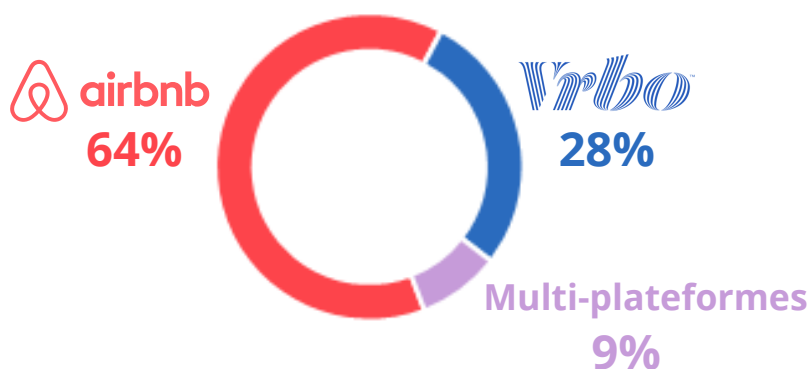


4 048 offres de logement Airbnb et Aritel sont disponibles dans le Lot-et-Garonne*.

Soit 3% des offres de la Nouvelle-Aquitaine.

UNE CAPACITÉ D'ACCUEIL MOYENNE DE 6 PERSONNES ET UN PRIX MOYEN JOURNALIER DE 200€

La répartition des offres selon les plateformes



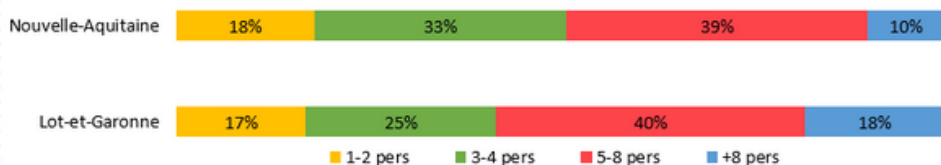
Rappel de l'offre en Nouvelle-Aquitaine :

- 54% de l'offre sur le littoral
- Prix moyen journalier : 180€
- Capacité d'accueil moyenne : 5 personnes
- 66% des offres uniquement recensées sur Airbnb, 22% uniquement sur Aritel et 12% sur les deux plateformes

L'offre dans le Lot-et-Garonne représente 6% de l'offre de l'intérieur néo-aquitain.

UNE CAPACITÉ D'ACCUEIL PAR LOGEMENT PLUS IMPORTANTE DANS LE LOT-ET-GARONNE

La répartition des offres selon la capacité d'accueil



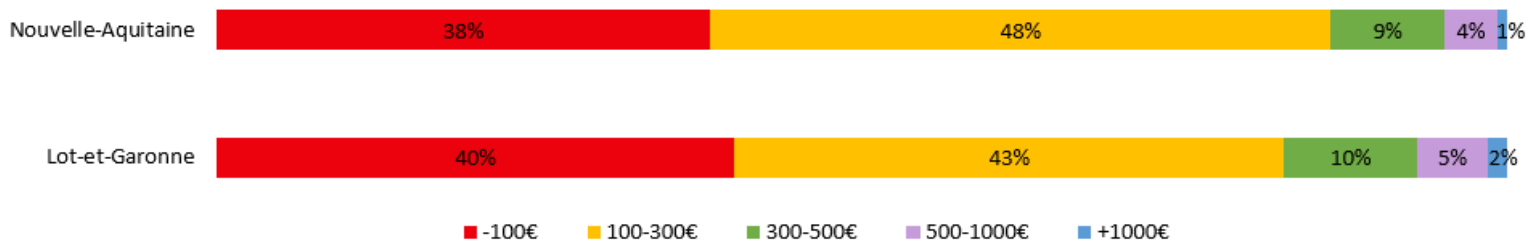
- 58% des offres sur les plateformes de réservation peuvent accueillir 5 personnes ou plus (vs 49% en Nouvelle-Aquitaine) et 18% des hébergements offrent plus de 8 lits (vs 10%).
- On compte moins d'offres pour 3 ou 4 personnes que la moyenne régionale (25% vs 33%).

*offre qui a été active (donc réservée) au moins une fois sur les 12 mois précédant mai 2022



DES OFFRES À 200€ EN MOYENNE PAR JOUR

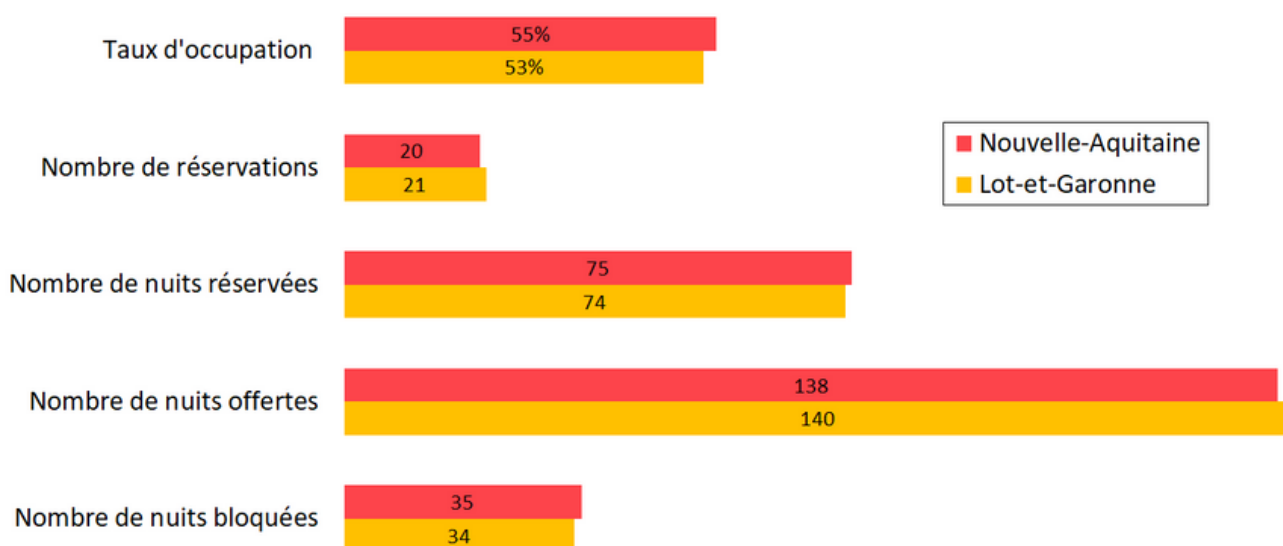
La répartition des offres selon le prix moyen par jour



La part des logements à moins de 100€ par jour est légèrement plus élevée dans le Lot-et-Garonne qu'en Nouvelle-Aquitaine (40% vs 38%) mais celle des logements à plus de 300€ par jour l'est également (17% vs 14%).

LES RÉSERVATIONS DANS LE LOT-ET-GARONNE

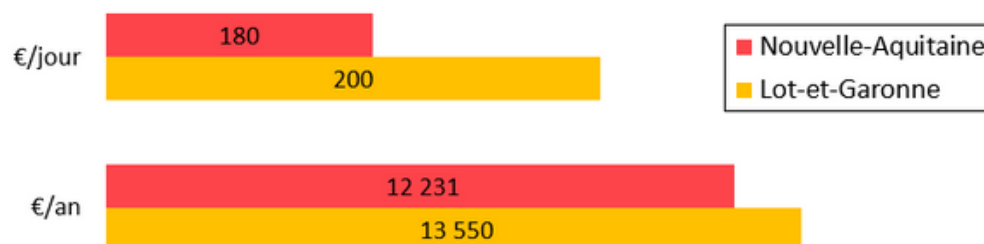
La fréquentation annuelle moyenne par hébergement



Le taux d'occupation dans le Lot-et-Garonne est plus faible qu'en Nouvelle-Aquitaine (53% vs 55%). En moyenne par hébergement, le nombre de réservations est de 21 par an (vs 20) et le nombre de nuits réservées est de 74 (vs 75).

DES LOGEMENTS PLUS ONÉREUX DANS LE LOT-ET-GARONNE

Le prix moyen journalier et le revenu annuel

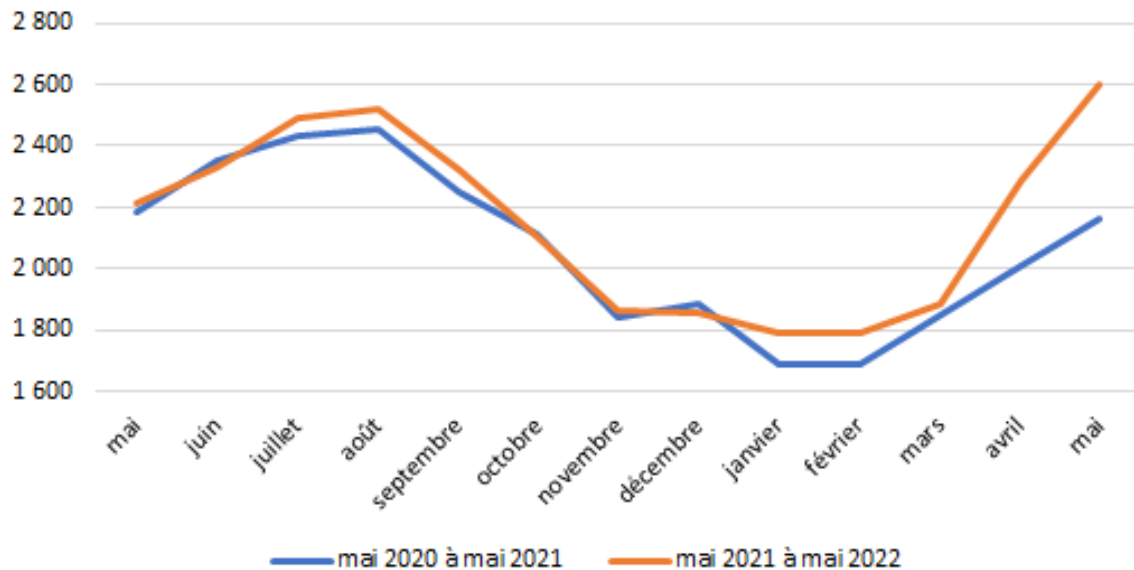


Le prix moyen par jour d'un logement dans le Lot-et-Garonne est plus élevé qu'en Nouvelle-Aquitaine, avec 200€ par jour (vs 180€). Le nombre de nuits réservées étant très proche de la moyenne régionale, le revenu annuel moyen est plus élevé en Lot-et-Garonne (13 550€ vs 12 231€).



SAISONNALITÉ ET ÉVOLUTION DE L'OFFRE

Évolution de l'offre sur les 12 derniers mois



- L'offre de meublés dans le Lot-et-Garonne est 1,4 fois plus élevée en haute saison (juillet, août) qu'en basse saison (janvier, février).
- Depuis le début de l'année 2022, l'offre de meublés est en hausse par rapport à l'année précédente avec une augmentation de 6% en janvier et février et de 20% en mai.

Définitions

Nuits offertes :

offre totale des nuits présentes sur les listes des plateformes (disponibles et réservées)

Nuits réservées :

total des nuits réservées (1 nuit = 1 hébergement loué pour une nuit, quelque soit le nombre de personnes)

Nuits bloquées :

total des nuits indisponibles à la réservation

Taux d'occupation :

nombre de nuits réservées par rapport au nombre de nuits offertes. Le calcul ne prend en compte que les locations louées au moins une nuit.

Revenus :

revenus en euros gagnés par les propriétaires (prix de la réservation et frais de nettoyage)

Prix moyen par jour :

revenu total par rapport au nombre de nuits réservées. Le calcul ne prend en compte que les locations louées au moins une nuit.

Source : AIRDNA, plateformes Airbnb, VRBO et Sportihome

Traitement : CRTNA